




# Dell™ Vostro™ 1014/1015 Servicehandbok

[Arbeta med datorn](#)  
[Lägga till och byta ut delar](#)  
[Specifikationer](#)  
[Diagnostik](#)  
[Systeminstallation](#)

---

## Obs, viktigt och varningar

-  **OBS!** Ger viktig information som kan hjälpa dig att få ut mer av din dator.
-  **VIKTIGT!** Ger information om risk för skador på maskinvaran eller dataförlust som kan uppstå om anvisningarna inte följs.
-  **VARNING!** Ger information om risk för skada på egendom eller person, eller för livsfara.

Om du har en Dell™ n Series-dator är inga referenser till Microsoft® Windows®-operativsystem tillämpliga.

---

**Informationen i detta dokument kan komma att ändras utan föregående meddelande.**  
© 2009 Dell Inc. Med ensamrätt.

Återgivning i någon form utan skriftligt tillstånd från Dell Inc. är strängt förbjuden.

Varumärken som används i denna text: *Dell*, *DELL*-logotypen och *Vostro* är varumärken som tillhör Dell Inc.; *Intel*, *Celeron* och *Core* är antingen varumärken eller registrerade varumärken som tillhör Intel Corporation; *Bluetooth* är ett registrerat varumärke som tillhör Bluetooth SIG, Inc. och används på licens av Dell; *Microsoft*, *Windows*, *Windows Vista*, och startknappen i *Windows Vista* är antingen varumärken eller registrerade varumärken som tillhör Microsoft Corporation i USA och/eller andra länder; *Adobe*, *Adobe*-logotypen och *Adobe Flash Player* är varumärken som tillhör Adobe Systems Incorporated.

Andra varumärken kan användas i dokumentet och hänvisar då antingen till de som gör anspråk på varumärkena eller till deras produkter. Dell Inc. fransäger sig allt ägarintresse av andra varumärken än sina egna.

November 2009 Rev. A00

[Tillbaka till innehållssidan](#)

## Åtkomstpanel

Dell™ Vostro™ 1014/1015 Servicehandbok

**⚠ VARNING!** Innan du utför något arbete inuti datorn ska du läsa säkerhetsinstruktionerna som medföljde datorn. Mer säkerhetsinformation finns på hemsidan för regelbaserad på [www.dell.com/regulatory\\_compliance](http://www.dell.com/regulatory_compliance).



### Ta bort åtkomstpanelen

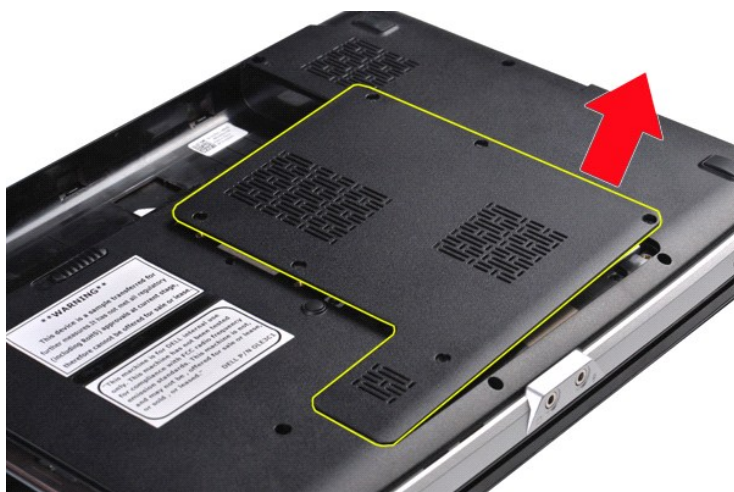
1. Följ anvisningarna i [Innan du arbetar inuti datorn](#).
2. Ta bort [batteriet](#) från datorn.



3. Ta bort de sex skruvar som håller åtkomstpanelen på plats i datorn.



4. Ta bort åtkomstpanelen från datorn.



## Sätta tillbaka åtkomstpanelen

Utför stegen ovan i omvänd ordning för att sätta tillbaka åtkomstpanelen.

[Tillbaka till innehållssidan](#)

[Tillbaka till innehållssidan](#)

## Batteri

Dell™ Vostro™ 1014/1015 Servicehandbok

**⚠ VARNING!** Innan du utför något arbete inuti datorn ska du läsa säkerhetsinstruktionerna som medföljde datorn. Mer säkerhetsinformation finns på hemsidan för regelefterlevnad på [www.dell.com/regulatory\\_compliance](http://www.dell.com/regulatory_compliance).



## Ta bort batteriet

1. Följ anvisningarna i [Innan du arbetar inuti datorn](#).



2. Vänd datorn uppochned med datorns baksida vänd mot dig.
3. Skjut batterilåset till öppet läge.



4. Lyft bort batteriet från datorn.



## Sätta tillbaka batteriet

Utför stegen ovan i omvänd ordning för att sätta tillbaka batteriet.

[Tillbaka till innehållssidan](#)

[Tillbaka till innehållssidan](#)

## Internt kort med trådlös Bluetooth®-teknik

Dell™ Vostro™ 1014/1015 Servicehandbok

**⚠ VARNING!** Innan du utför något arbete inuti datorn ska du läsa säkerhetsinstruktionerna som medföljde datorn. Mer säkerhetsinformation finns på hemsidan för regel efterlevnad på [www.dell.com/regulatory\\_compliance](http://www.dell.com/regulatory_compliance).

### Ta bort Bluetooth-kortet för trådlös åtkomst



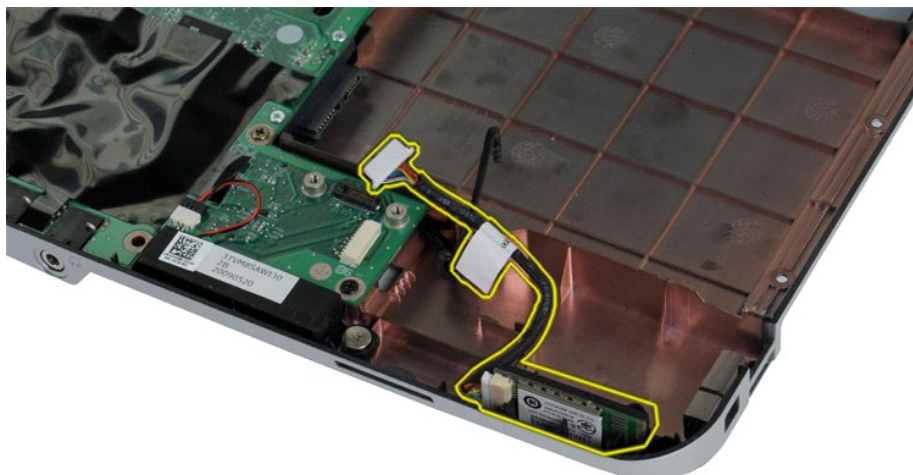
1. Följ anvisningarna i [Innan du arbetar inuti datorn](#).
2. Ta bort [batteriet](#).
3. Ta bort [åtkomstpanelen](#).
4. Ta bort [hårddisken](#).
5. Ta bort [WLAN-kortet](#).
6. Ta bort [kontrollpanelsskyddet](#).
7. Ta bort [tangentbordet](#).
8. Ta bort [bildskärmsenheten](#).
9. Ta bort [hållstödets](#).
10. Ta bort [I/O-kortet](#).



11. Koppla loss Bluetooth-kortkabeln från kontakten på moderkortet.



12. Frigör kabeln till Bluetooth-kortet från kabelhållaren och lyft i Bluetooth-kortet för att ta bort det från datorn.



## Sätta tillbaka Bluetooth-kortet

Utför stegen ovan i omvänd ordning för att sätta tillbaka Bluetooth-kortet.

[Tillbaka till innehållssidan](#)

[Tillbaka till innehållssidan](#)

## Knappcells batteri

Dell™ Vostro™ 1014/1015 Servicehandbok

**⚠ VARNING!** Innan du utför något arbete inuti datorn ska du läsa säkerhetsinstruktionerna som medföljde datorn. Mer säkerhetsinformation finns på hemsidan för regel efterlevnad på [www.dell.com/regulatory\\_compliance](http://www.dell.com/regulatory_compliance).

### Ta bort knappcells batteriet

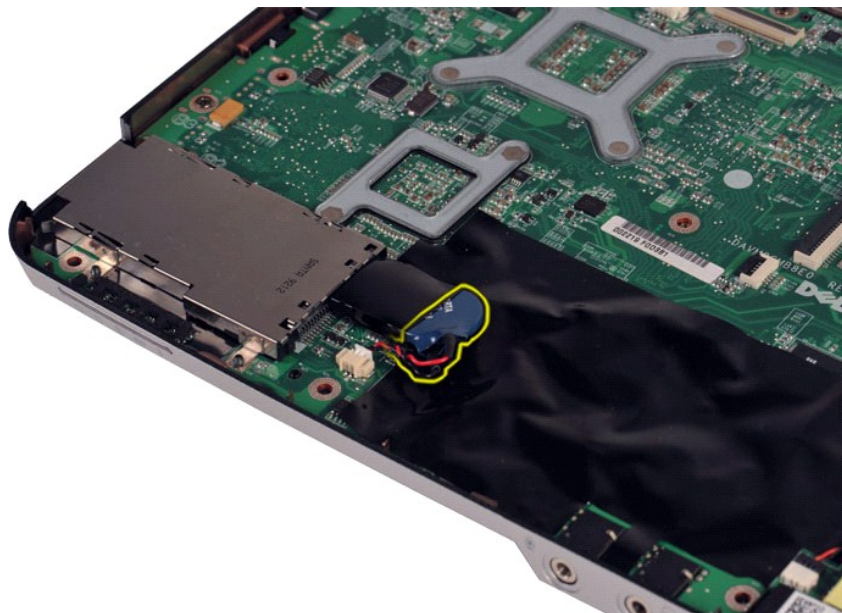


1. Följ anvisningarna i [Innan du arbetar inuti datorn](#).
2. Ta bort [batteriet](#).
3. Ta bort [åtkomstpanelen](#).
4. Ta bort [hårddisken](#).
5. Ta bort [WLAN-kortet](#).
6. Ta bort [kontrollpanelsskyddet](#).
7. Ta bort [tangentbordet](#).
8. Ta bort [bildskärmsenheten](#).
9. Ta bort [handledsstödet](#).



10. Dra ut knappcells batteriet från dess plastfodral.





11. Koppla loss kabeln för knappcells batteriet från kontakten på moderkortet och lyft sedan upp batteriet från datorn.



## Sätta tillbaka knappcells batteriet

Utför stegen ovan i omvänd ordning för att sätta tillbaka knappcells batteriet.

[Tillbaka till innehållssidan](#)

[Tillbaka till innehållssidan](#)

## Kontrollpanelsskyddet

Dell™ Vostro™ 1014/1015 Servicehandbok

**⚠ VARNING!** Innan du utför något arbete inuti datorn ska du läsa säkerhetsinstruktionerna som medföljde datorn. Mer säkerhetsinformation finns på hemsidan för regelefterlevnad på [www.dell.com/regulatory\\_compliance](http://www.dell.com/regulatory_compliance).

• [Vostro 1014](#)

• [Vostro 1015](#)

---

### Vostro 1014



#### Ta bort kontrollpanelsskyddet

1. Följ anvisningarna i [Innan du arbetar inuti datorn](#).
2. Ta bort [batteriet](#)



3. Ta bort de tre skruvarna till kontrollpanelsskyddet från datorns undersida.



4. Sätt in en plastrits för att frigöra de fyra klämmorna till kontrollpanelsskyddet som finns batteriutrymmet.



5. Vänd på datorn och öppna skärmen.
6. Ta bort kontrollpanelsskyddet från datorn.



## Sätta tillbaka kontrollpanelsskyddet

Utför stegen ovan i omvänd ordning för att sätta tillbaka kontrollpanelsskyddet.

## Vostro 1015



## Ta bort kontrollpanelsskyddet

1. Följ anvisningarna i [Innan du arbetar inuti datorn](#).
2. Ta bort [batteriet](#)



3. Ta bort de åtta skruvarna för kontrollpanelsskyddet från datorns undersida.



4. Vänd på datorn och öppna skärmen.
5. Ta bort kontrollpanelsskyddet från datorn.



**Sätta tillbaka kontrollpanelsskyddet**

Utför stegen ovan i omvänd ordning för att sätta tillbaka kontrollpanelsskyddet.

[Tillbaka till innehållssidan](#)

[Tillbaka till innehållssidan](#)

## Processorfläkt

Dell™ Vostro™ 1014/1015 Servicehandbok

**⚠ VARNING!** Innan du utför något arbete inuti datorn ska du läsa säkerhetsinstruktionerna som medföljde datorn. Mer säkerhetsinformation finns på hemsidan för regelefterlevnad på [www.dell.com/regulatory\\_compliance](http://www.dell.com/regulatory_compliance).

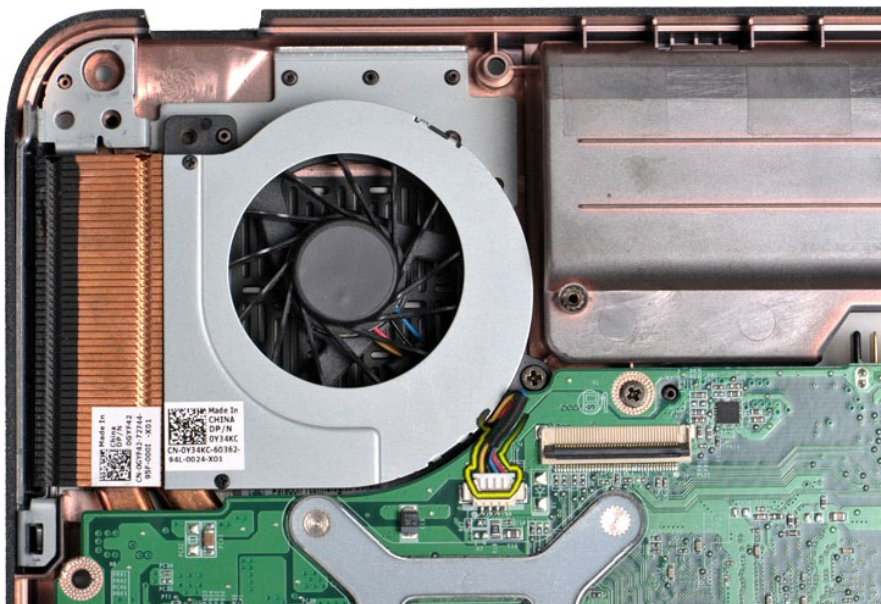
### Ta bort processorfläkten



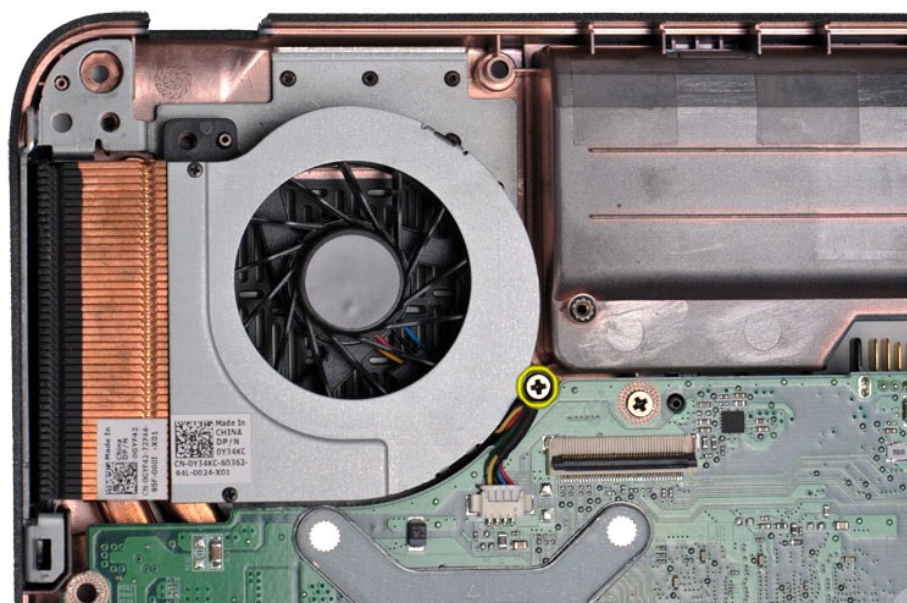
1. Följ anvisningarna i [Innan du arbetar inuti datorn](#).
2. Ta bort [batteriet](#).
3. Ta bort [åtkomstpanelen](#).
4. Ta bort [hårddisken](#).
5. Ta bort [WLAN-kortet](#).
6. Ta bort [kontrollpanelsskyddet](#).
7. Ta bort [tangentbordet](#).
8. Ta bort [bildskärmsenheten](#).
9. Ta bort [handledsstödet](#).



10. Koppla loss kabeln för processorfläkten från kontakten på moderkortet.



11. Ta bort skruven som fäster processorfläkten i datorn.



12. Lyft ut processorfläkten från datorn.



## Sätta tillbaka processorfläkten

Utför stegen ovan i omvänd ordning för att sätta tillbaka processorfläkten.

[Tillbaka till innehållssidan](#)



[Tillbaka till innehållssidan](#)

## ExpressCard-kort

Dell™ Vostro™ 1014/1015 Servicehandbok

**⚠ VARNING!** Innan du utför något arbete inuti datorn ska du läsa säkerhetsinstruktionerna som medföljde datorn. Mer säkerhetsinformation finns på hemsidan för regelbifästelse på [www.dell.com/regulatory\\_compliance](http://www.dell.com/regulatory_compliance).



### Ta bort ExpressCard-kortet

1. Följ anvisningarna i [Innan du arbetar inuti datorn](#).



2. Tryck på ExpressCard-kortet för att frigöra det från dess uttag i datorn.



3. För ExpressCard-kortet från datorn.



## Sätta tillbaka ExpressCard-kortet

Utför stegen ovan i omvänd ordning för att sätta tillbaka ExpressCard-kortet.

[Tillbaka till innehållssidan](#)

[Tillbaka till innehållssidan](#)

## Hårddisk

Dell™ Vostro™ 1014/1015 Servicehandbok

**⚠ VARNING!** Innan du utför något arbete inuti datorn ska du läsa säkerhetsinstruktionerna som medföljde datorn. Mer säkerhetsinformation finns på hemsidan för regelefterlevnad på [www.dell.com/regulatory\\_compliance](http://www.dell.com/regulatory_compliance).

- [Ta bort hårddiskenheten](#)
- [Sätta tillbaka hårddiskenheten](#)
- [Ta bort hårddiskhållaren](#)
- [Sätta tillbaka hårddiskhållaren](#)
- [Ta bort medlingskortet för hårddisken](#)
- [Sätta tillbaka medlingskortet för hårddisken](#)

---

### Ta bort hårddiskenheten



1. Följ anvisningarna i [Innan du arbetar inuti datorn](#).
2. Ta bort [batteriet](#).
3. Ta bort [åtkomstpanelen](#).



4. Ta bort de fyra skruvarna som fäster hårddiskenheten i datorns bas.



5. Dra myrlarfliken mot hårdiskenheten för att frigöra medlingskortet (interposer) för hårdskivan från kontakten på moderkortet.
6. Lyft upp hårdskivan från datorn.



## Sätta tillbaka hårdskivenheten

Utför stegen ovan i omvänd ordning för att sätta tillbaka hårdskivenheten i datorn.

## Ta bort hårdskivhållaren



1. Följ anvisningarna i [Innan du arbetar inuti datorn](#).
2. Ta bort [batteriet](#).
3. Ta bort [åtkomstpanelen](#).
4. Ta bort [hårdskivan](#).



5. Ta bort de fyra skruvarna, två på vardera sida om hållaren, som fäster hårdskivan i hårdskihållaren.



6. Lyft bort hållaren från hårdskivan.



**Sätta tillbaka hårdskihållaren**

Utför stegen ovan i omvänd ordning för att sätta tillbaka hårddisken i hårddiskhållaren.

## Ta bort medlingskortet för hårddisken



1. Följ anvisningarna i [Innan du arbetar inuti datorn](#).
2. Ta bort [batteriet](#).
3. Ta bort [åtkomstpanelen](#).
4. Ta bort [hårddisken](#).



5. Dra försiktigt när du tar bort medlingskortet från hårddisken.



## Sätta tillbaka medlingskortet för hårddisken

Utför stegen ovan i omvänd ordning för att sätta tillbaka medlingskortet för hårddisken.

[Tillbaka till innehållssidan](#)

[Tillbaka till innehållssidan](#)

## Kylfläns

Dell™ Vostro™ 1014/1015 Servicehandbok

**⚠ VARNING!** Innan du utför något arbete inuti datorn ska du läsa säkerhetsinstruktionerna som medföljde datorn. Mer säkerhetsinformation finns på hemsidan för regelefterlevnad på [www.dell.com/regulatory\\_compliance](http://www.dell.com/regulatory_compliance).

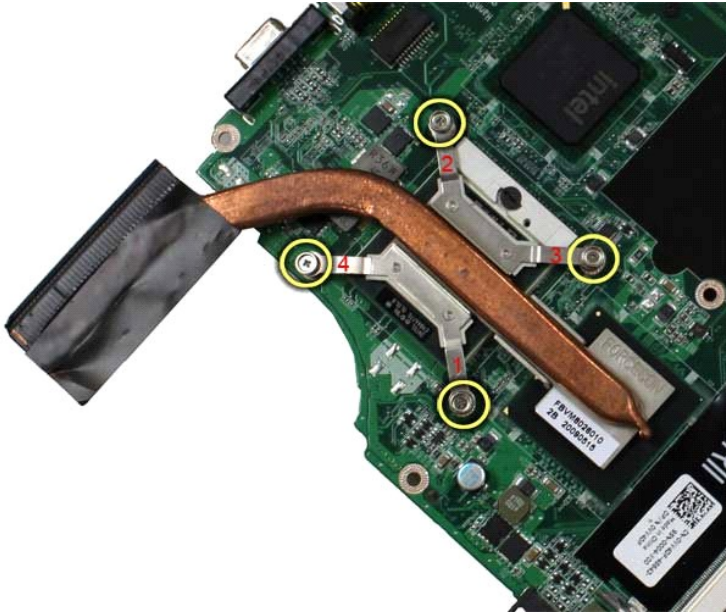
### Ta bort kylflänsen



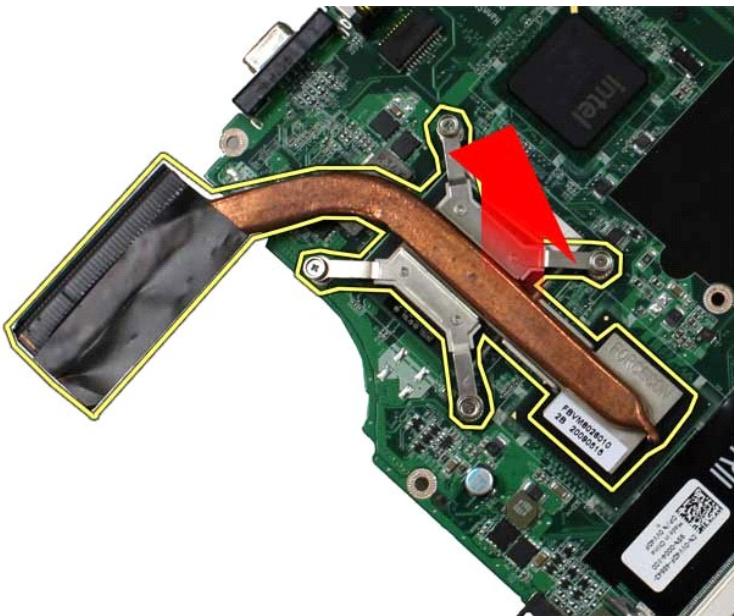
1. Följ anvisningarna i [Innan du arbetar inuti datorn](#).
2. Ta bort [ExpressCard-kortet](#) (om tillämpligt).
3. Ta bort [minneskortet](#) (om tillämpligt).
4. Ta bort [batteriet](#).
5. Ta bort [åtkomstpanelen](#).
6. Ta bort [hårddisken](#).
7. Ta bort [minnesmodulerna](#).
8. Ta bort [WLAN-kortet](#).
9. Ta bort [kontrollpanelsskyddet](#).
10. Ta bort [tangentbordet](#).
11. Ta bort [bildskärmsenheten](#).
12. Ta bort [handledsstödet](#).
13. Ta bort [processorfläkten](#).
14. Ta bort [I/O-kortet](#).
15. Ta bort [det trådlösa Bluetooth-kortet](#).
16. Ta bort [moderkortet](#) och placera det på en ren och torr yta.



17. Använd den markerade sekvensen i bilden nedan för att lossa de fyra skruvarna som håller fast kylflänsen i moderkortet.



18. Lyft bort kylflänsen från moderkortet.



## Sätta tillbaka kylflänsen

Utför stegen ovan i omvänd ordning för att sätta tillbaka kylflänsen.

[Tillbaka till innehållssidan](#)



[Tillbaka till innehållssidan](#)

## I/O-kort

Dell™ Vostro™ 1014/1015 Servicehandbok

**⚠ VARNING!** Innan du utför något arbete inuti datorn ska du läsa säkerhetsinstruktionerna som medföljde datorn. Mer säkerhetsinformation finns på hemsidan för regel efterlevnad på [www.dell.com/regulatory\\_compliance](http://www.dell.com/regulatory_compliance).

### Ta bort I/O-kortet



1. Följ anvisningarna i [Innan du arbetar inuti datorn](#).
2. Ta bort [batteriet](#).
3. Ta bort [åtkomstpanelen](#).
4. Ta bort [hårddisken](#).
5. Ta bort [Wi-Fi-kortet](#).
6. Ta bort [kontrollpanelsskyddet](#).
7. Ta bort [tangentbordet](#).
8. Ta bort [bildskärmsenheten](#).
9. Ta bort [handledsstödet](#).



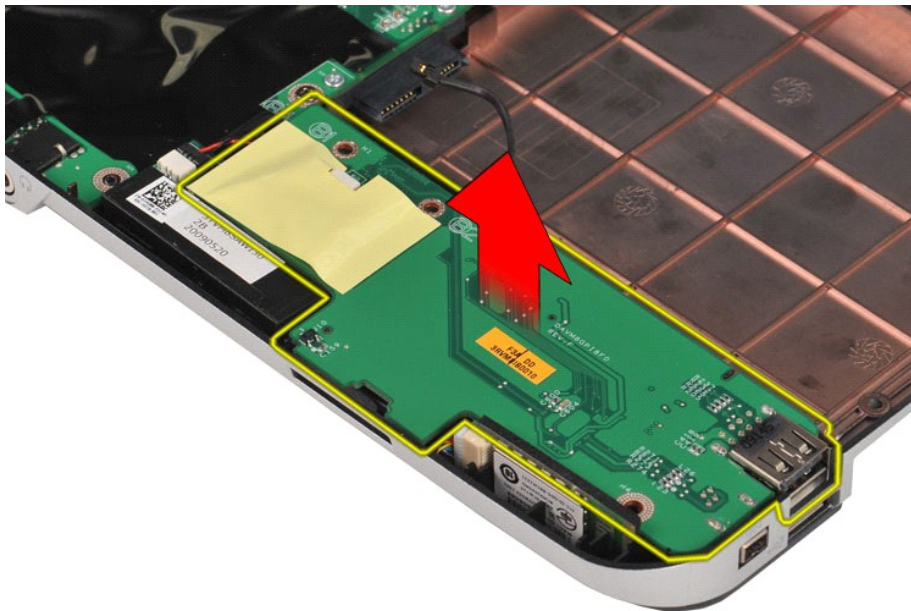
10. Lossa de två skruvarna som håller fast I/O-kortet på datorchassit.



11. Koppla bort modemkabeln från kontakten på I/O-kortet.



12. Lyft i I/O-kortet för att ta bort det från datorn.



## Sätta tillbaka I/O-kortet

Utför stegen ovan i omvänd ordning för att sätta tillbaka I/O-kortet.

[Tillbaka till innehållssidan](#)

[Tillbaka till innehållssidan](#)

## Tangentbord

Dell™ Vostro™ 1014/1015 Servicehandbok

**⚠ VARNING!** Innan du utför något arbete inuti datorn ska du läsa säkerhetsinstruktionerna som medföljde datorn. Mer säkerhetsinformation finns på hemsidan för regelefterlevnad på [www.dell.com/regulatory\\_compliance](http://www.dell.com/regulatory_compliance).

### Ta bort tangentbordet




1. Följ anvisningarna i [Innan du arbetar inuti datorn](#).
2. Ta bort [batteriet](#).
3. Ta bort [kontrollpanelsskyddet](#).



4. Ta bort de två skruvar som håller fast tangentbordet i datorn.

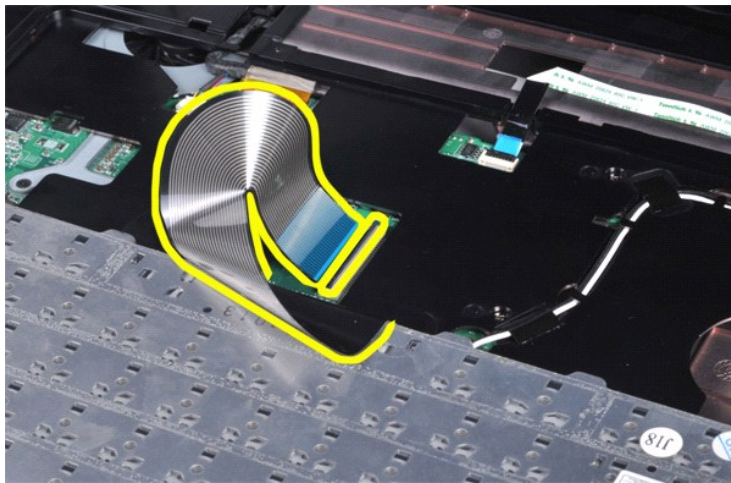


5. Vänd tangentbordet uppochned och placera det på handledsstödet.

 **OBS!** Se till att du inte drar i tangentbordskabeln när du lyfter tangentbordet.



6. Frigör tangentbordskabeln från kontakten på moderkortet genom att vrida dataklämman för tangentbordet.



7. Ta bort tangentbordet från datorn.



## Sätta tillbaka tangentbordet

Utför stegen ovan i omvänd ordning för att sätta tillbaka tangentbordet.

[Tillbaka till innehållssidan](#)

[Tillbaka till innehållssidan](#)

## Bildskärm

Dell™ Vostro™ 1014/1015 Servicehandbok

**⚠ VARNING!** Innan du utför något arbete inuti datorn ska du läsa säkerhetsinstruktionerna som medföljde datorn. Mer säkerhetsinformation finns på hemsidan för regel efterlevnad på [www.dell.com/regulatory\\_compliance](http://www.dell.com/regulatory_compliance).

- [Ta bort bildskärmsenheten](#)
- [Sätta tillbaka bildskärmsenheten](#)
- [Ta bort bildskärmsramen](#)
- [Sätta tillbaka bildskärmsramen](#)
- [Ta bort LED-bildskärmspanelen](#)
- [Sätta tillbaka LED-bildskärmspanelen](#)
- [Ta bort bildskärmskameran](#)
- [Sätta tillbaka bildskärmskameran](#)
- [Ta bort kabeln till bildskärmsväxelriktaren](#)
- [Sätta tillbaka kabeln till bildskärmsväxelriktaren](#)

---

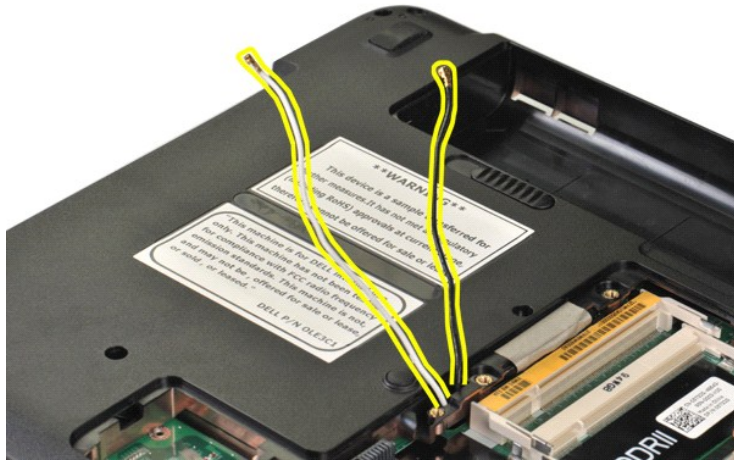
### Ta bort bildskärmsenheten



1. Följ anvisningarna i [Innan du arbetar inuti datorn](#).
2. Ta bort [batteriet](#).
3. Ta bort [åtkomstpanelen](#).
4. Ta bort [härddisken](#).
5. Ta bort [WLAN-kortet](#).
6. Ta bort [kontrollpanelsskyddet](#).
7. Ta bort [tangentbordet](#).



8. Koppla loss kablarna för trådlöst.



9. Ta bort de två skruvarna som håller fast bildskärmsenheten i datorns undersida.



10. Vänd datorn rätt och öppna bildskärmen.



11. Ta bort kabeln för trådlöst från kabelhållaren.



12. Koppla loss kabeln till bildskärmsväxelriktaren genom att vrida kabelklämman till bildskärmsväxelriktaren.



13. Ta bort de två skruvarna som håller fast bildskärmsenheten i datorns ovansida.



14. Lyft bildskärmsenheten från datorn. Se till att alla kablar tas försiktigt bort från datorn.





## Sätta tillbaka bildskärmsenheten

Utför stegen ovan i omvänd ordning för att sätta tillbaka bildskärmsenheten.

## Ta bort bildskärmsramen



1. Följ anvisningarna i [Innan du arbetar inuti datorn](#).
2. Ta bort [batteriet](#).
3. Ta bort [åtkomstpanelen](#).
4. Ta bort [hårddisken](#).
5. Ta bort [WLAN-kortet](#).
6. Ta bort [kontrollpanelsskyddet](#).
7. Ta bort [tangentbordet](#).
8. Ta bort [bildskärmsenheten](#).



9. Använd en plastrits och ta bort de sex skruvskydden av gummi från bildskärmsenheten.



10. Ta bort de sex skruvarna från bildskärmsenheten.



11. Ta bort bildskärmsramen.



## Sätta tillbaka bildskärmsramen

Utför stegen ovan i omvänd ordning för att sätta tillbaka bildskärmsramen i bildskärmsenheten.

## Ta bort LED-bildskärmspanelen



1. Följ anvisningarna i [Innan du arbetar inuti datorn.](#)
2. Ta bort [batteriet](#).
3. Ta bort [åtkomstpanelen](#).
4. Ta bort [hårddisken](#).
5. Ta bort [WLAN-kortet](#).
6. Ta bort [kontrollpanelsskyddet](#).
7. Ta bort [tangentsbordet](#).

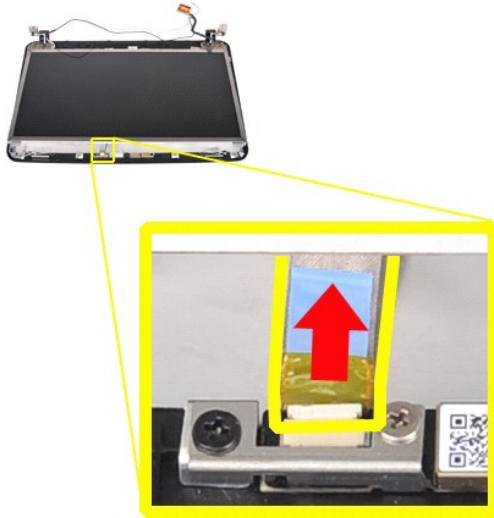
8. Ta bort [bildskärmsenheten](#).
9. Ta bort [bildskärmsramen](#).



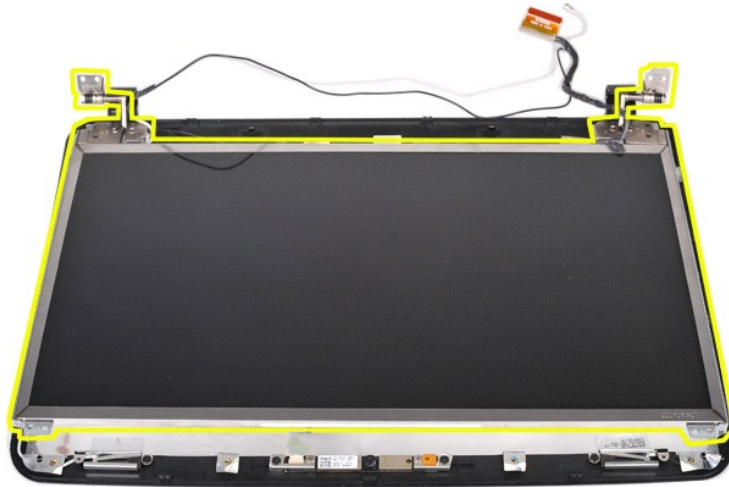
10. Ta bort de fyra skruvar som fäster bildskärmspanelen vid bildskärmsenheten.



11. Koppla bort kamerans datakabel.



12. Lyft ut LED-bildskärmspanelen ur bildskärmsenheten.



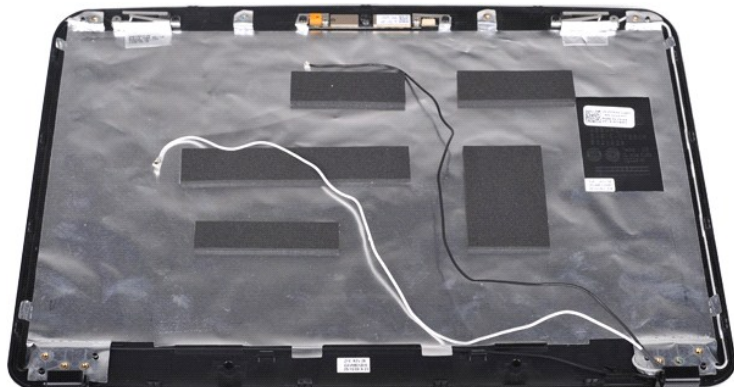
## Sätta tillbaka LED-bildskärmspanelen

Utför stegen ovan i omvänd ordning för att sätta tillbaka LED-bildskärmspanelen.

## Ta bort bildskärmskameran



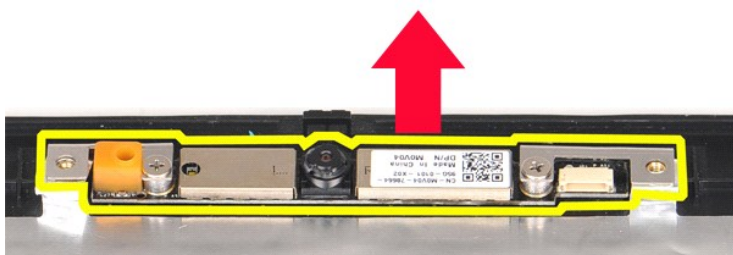
1. Följ anvisningarna i [Innan du arbetar inuti datorn](#).
2. Ta bort [batteriet](#).
3. Ta bort [åtkomstpanelen](#).
4. Ta bort [hårddisken](#).
5. Ta bort [WLAN-kortet](#).
6. Ta bort [kontrollpanelsskyddet](#).
7. Ta bort [tangentbordet](#).
8. Ta bort [bildskärmsenheten](#).
9. Ta bort [bildskärmsramen](#).
10. Ta bort [LED-bildskärmspanelen](#).



11. Ta bort de två skruvar som fäster bildskärmskameran i bildskärmsenheten.



12. Lyft ut bildskärmskameran från bildskärmsenheten.



13. Ta bort de två skruvarna som håller fast hållaren i bildskärmskameran.



## Sätta tillbaka bildskärmskameran

Utför stegen ovan i omvänd ordning för att sätta tillbaka bildskärmskameran i dess hållare och därifrån till bildskärmsenheten.

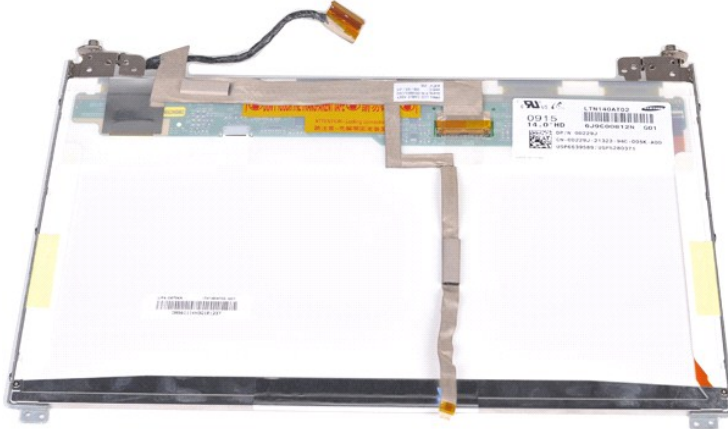
## Ta bort kabeln till bildskärmsväxelriktaren



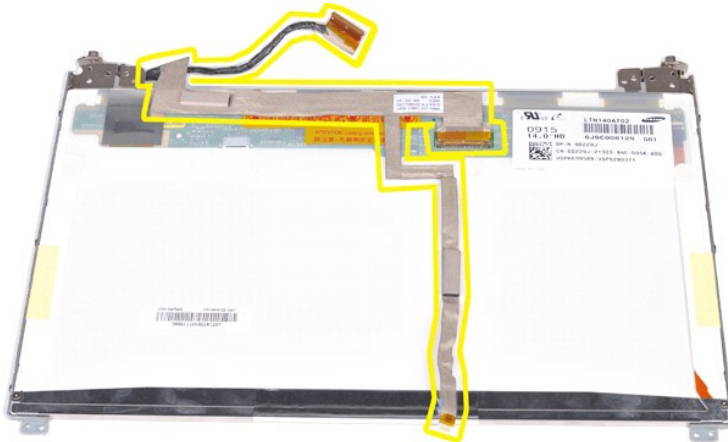
1. Följ anvisningarna i [Innan du arbetar inuti datorn](#).
2. Ta bort [batteriet](#).
3. Ta bort [åtkomstpanelen](#).
4. Ta bort [hårddisken](#).
5. Ta bort [WLAN-kortet](#).
6. Ta bort [kontrollpanelsskyddet](#).
7. Ta bort [tangentsbordet](#).
8. Ta bort [bildskärmsenheten](#).
9. Ta bort [bildskärmsramen](#).
10. Ta bort [LED-bildskärmspanelen](#).



11. Ta bort de två skruvar som fäster bildskärmskameran i LED-bildskärmspanelen.



12. Lossa och ta försiktigt bort kabeln till bildskärmsväxelriktaren från LED-bildskärmspanelen.



## Sätta tillbaka kabeln till bildskärmsväxelriktaren

Utför stegen ovan i omvänd ordning för att sätta tillbaka kabeln till bildskärmsväxelriktaren.

[Tillbaka till innehållssidan](#)

[Tillbaka till innehållssidan](#)

## Moderkort

Dell™ Vostro™ 1014/1015 Servicehandbok

**⚠ VARNING!** Innan du utför något arbete inuti datorn ska du läsa säkerhetsinstruktionerna som medföljde datorn. Mer säkerhetsinformation finns på hemsidan för regelefterlevnad på [www.dell.com/regulatory\\_compliance](http://www.dell.com/regulatory_compliance).

• [Vostro 1014](#)

• [Vostro 1015](#)

---

## Vostro 1014

### Ta bort moderkortet

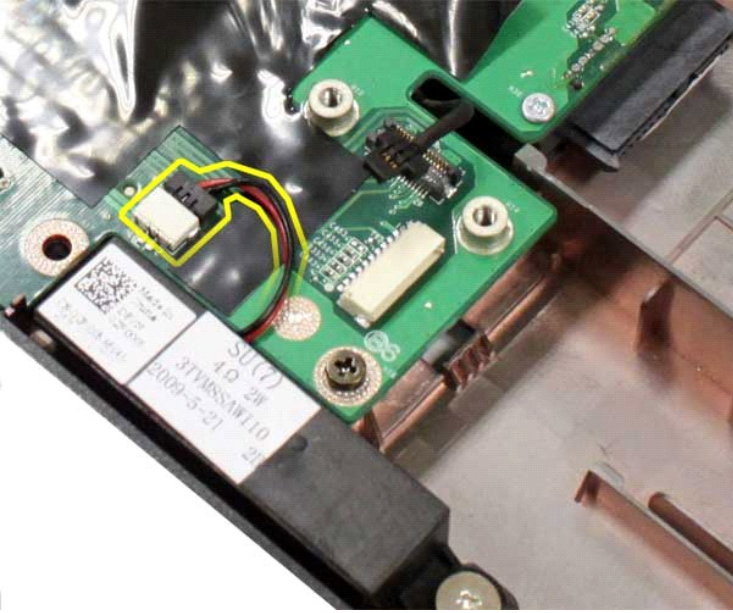


1. Följ anvisningarna i [Innan du arbetar inuti datorn](#).
2. Ta bort [ExpressCard-kortet](#).
3. Ta bort [minneskortet](#).
4. Ta bort [batteriet](#).
5. Ta bort [åtkomstpanelen](#).
6. Ta bort [hårddisken](#).
7. Ta bort [minnesmodulerna](#).
8. Ta bort [WLAN-kortet](#).
9. Ta bort [kontrollpanelskyddet](#).
10. Ta bort [tangentbordet](#).
11. Ta bort [bildskärmsenheten](#).
12. Ta bort [handledsstödet](#).
13. Ta bort [processorfläkten](#).
14. Ta bort [I/O-kortet](#).
15. Ta bort kortet för trådlös [Bluetooth](#).

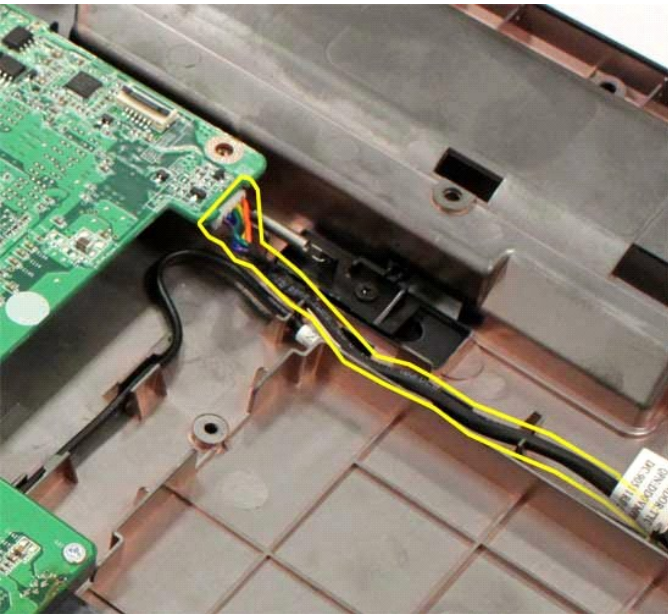


16. Koppla bort högtalarkablarna från moderkortet.





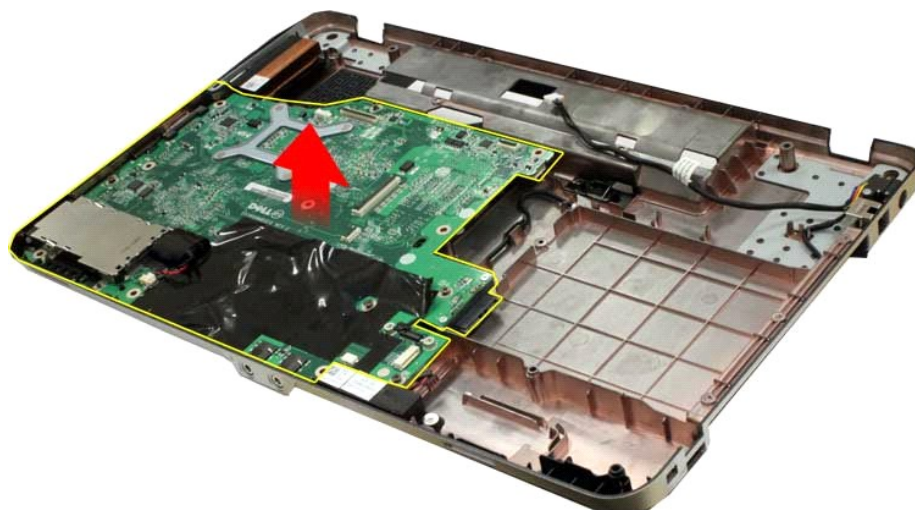
17. Koppla bort strömkabeln från moderkortet.



18. Ta bort de fem skruvar som håller moderkortet på plats i datorchassit.



19. Lyft moderkortet uppåt och ut från datorchassit.



## Sätta tillbaka moderkortet

Utför stegen ovan i omvänd ordning för att sätta tillbaka moderkortet.

---

## Vostro 1015



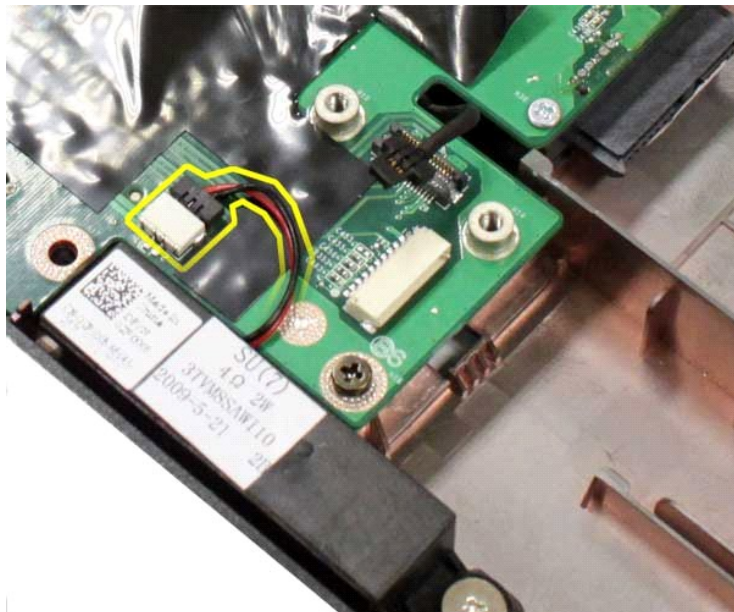
## Ta bort moderkortet

1. Följ anvisningarna i [Innan du arbetar inuti datorn.](#)

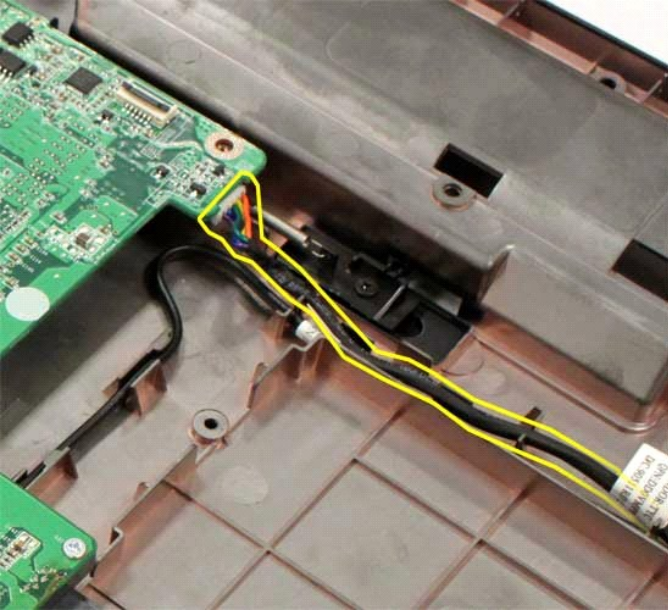
2. Ta bort [ExpressCard-kortet](#).
3. Ta bort [minneskortet](#).
4. Ta bort [batteriet](#).
5. Ta bort [åtkomstpanelen](#).
6. Ta bort [hårddisken](#).
7. Ta bort [minnesmodulerna](#).
8. Ta bort [WLAN-kortet](#).
9. Ta bort [kontrollpanelsskyddet](#).
10. Ta bort [tangentbordet](#).
11. Ta bort [bildskärmsenheten](#).
12. Ta bort [händelsstödet](#).
13. Ta bort [processorfläkten](#).
14. Ta bort [I/O-kortet](#).
15. Ta bort kortet för trådlös [Bluetooth](#).



16. Koppla bort högtalarkablarna från moderkortet.



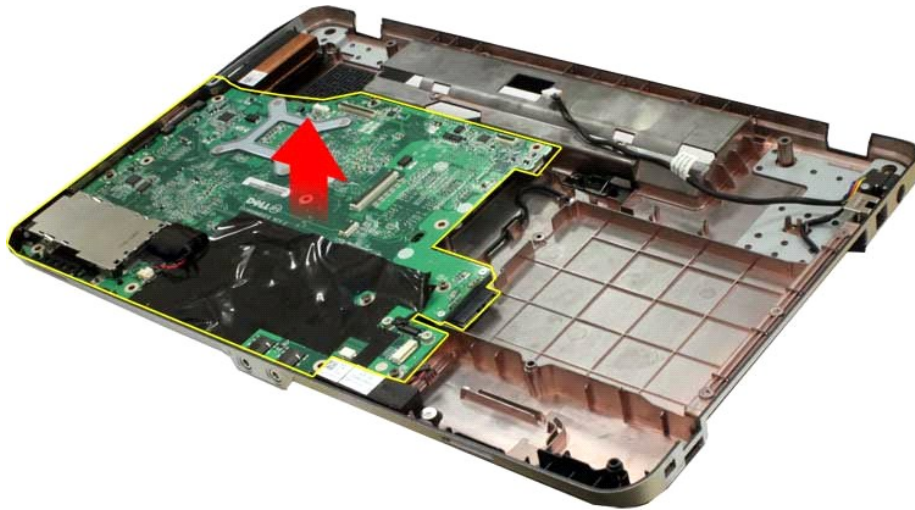
17. Koppla bort strömkabeln från moderkortet.



18. Ta bort de sex skruvar som håller moderkortet på plats i datorchassit.



19. Lyft moderkortet uppåt och ut från datorchassit.



### **Sätta tillbaka moderkortet**

Utför stegen ovan i omvänd ordning för att sätta tillbaka moderkortet.

[Tillbaka till innehållssidan](#)

[Tillbaka till innehållssidan](#)

## Minne

Dell™ Vostro™ 1014/1015 Servicehandbok

**⚠ VARNING!** Innan du utför något arbete inuti datorn ska du läsa säkerhetsinstruktionerna som medföljde datorn. Mer säkerhetsinformation finns på hemsidan för regelbaserad på [www.dell.com/regulatory\\_compliance](http://www.dell.com/regulatory_compliance).

### Ta bort minnesmoduler



1. Följ anvisningarna i [Innan du arbetar inuti datorn](#).
2. Ta bort [batteriet](#).
3. Ta bort [åtkomstpanelen](#).



4. Använd fingertopparna och öppna försiktigt låsklämmor på vardera sidan av den första minnesmodulkontakten så att den första minnesmodulen lossnar.



5. För försiktigt ut minnesmodulen ur dess sockel och ta bort modulen från datorn.



6. Upprepa stegen 4 och 5 för att ta bort den andra minnesmodulen.

## Sätta tillbaka en minnesmodul

⚠ **VIKTIGT!** Sätt i minnesmodulerna i 45 graders lutning för att undvika att skada kontakten.

Jorda dig och sätt i minnesmodulen:

1. Passa in skåran i modulens kant med fliken i kontakten.
2. Skjut försiktigt in modulen i sockeln i 45 graders lutning och tryck sedan modulen nedåt tills den sitter stadigt. Om du inte känner något klick tar du bort modulen och sätter dit den igen.
3. Sätt tillbaka [åtkomstpanelen](#).
4. Sätt tillbaka [batteriet](#).

[Tillbaka till innehållssidan](#)

[Tillbaka till innehållssidan](#)

## Minneskort

Dell™ Vostro™ 1014/1015 Servicehandbok

**⚠ WARNING!** Innan du utför något arbete inuti datorn ska du läsa säkerhetsinstruktionerna som medföljde datorn. Mer säkerhetsinformation finns på hemsidan för regelefterlevnad på [www.dell.com/regulatory\\_compliance](http://www.dell.com/regulatory_compliance).



### Ta bort minneskortet

1. Följ anvisningarna i [Innan du arbetar inuti datorn](#).



2. Tryck på minneskortet för att frigöra det från minneskortuttaget i datorn.



3. För minneskortet från datorn.





## Sätta tillbaka minneskortet

Utför stegen ovan i omvänd ordning för att sätta tillbaka ett minneskort.

[Tillbaka till innehållssidan](#)

[Tillbaka till innehållssidan](#)

## Optisk enhet

Dell™ Vostro™ 1014/1015 Servicehandbok

**⚠ WARNING!** Innan du utför något arbete inuti datorn ska du läsa säkerhetsinstruktionerna som medföljde datorn. Mer säkerhetsinformation finns på hemsidan för regelefterlevnad på [www.dell.com/regulatory\\_compliance](http://www.dell.com/regulatory_compliance).



### Ta bort den optiska enheten

1. Följ anvisningarna i [Innan du arbetar inuti datorn](#).
2. Ta bort [batteriet](#).
3. Ta bort skruven som fäster den optiska enheten i datorn.



4. Ta bort den optiska enheten från datorn.



## Sätta tillbaka den optiska enheten

Utför stegen ovan i omvänd ordning för att sätta tillbaka den optiska enheten.

[Tillbaka till innehållssidan](#)

[Tillbaka till innehållssidan](#)

## Handledsstöd

Dell™ Vostro™ 1014/1015 Servicehandbok

**⚠ VARNING!** Innan du utför något arbete inuti datorn ska du läsa säkerhetsinstruktionerna som medföljde datorn. Mer säkerhetsinformation finns på hemsidan för regelefterlevnad på [www.dell.com/regulatory\\_compliance](http://www.dell.com/regulatory_compliance).

● [Vostro 1014](#)

● [Vostro 1015](#)

---

### Vostro 1014



#### Ta bort handledsstödet

1. Följ anvisningarna i [Innan du arbetar inuti datorn](#).
2. Ta bort [batteriet](#).
3. Ta bort [den optiska enheten](#).
4. Ta bort [åtkomstpanelen](#).
5. Ta bort [hårddisken](#).
6. Ta bort [WLAN-kortet](#).
7. Ta bort [kontrollpanelsskyddet](#).
8. Ta bort [tangentyg](#).
9. Ta bort [bildskärmsenheten](#).



10. Ta bort de skruvar från datorns undersida som fäster handledsstödet i dator.



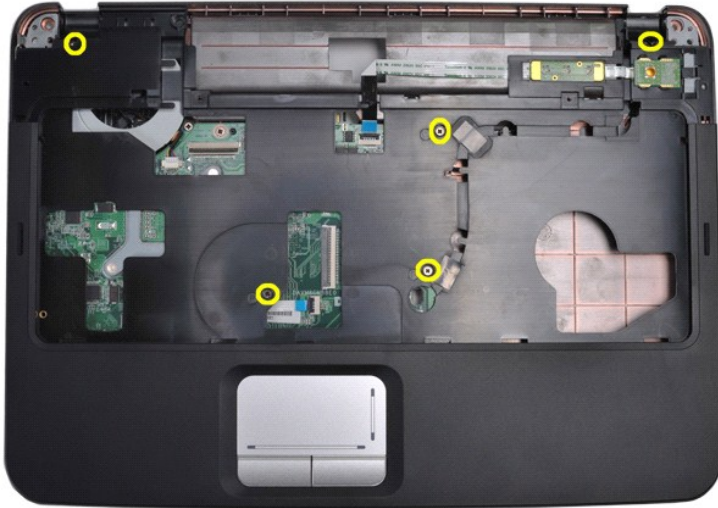
11. Ta bort skruvarna som fäster handledsstödet till datorn i mediefacket.



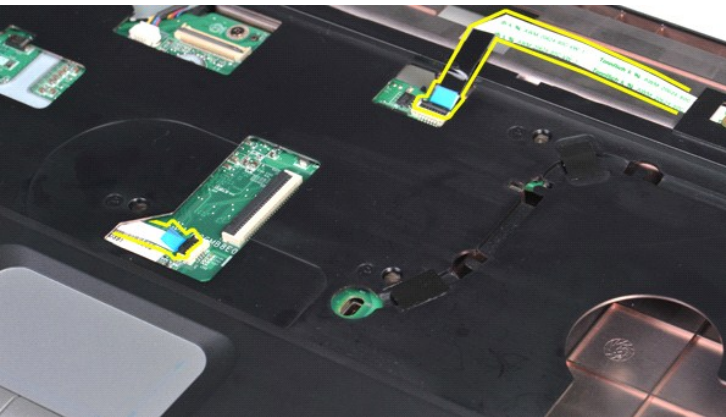
12. Vänd datorn upp och ned.



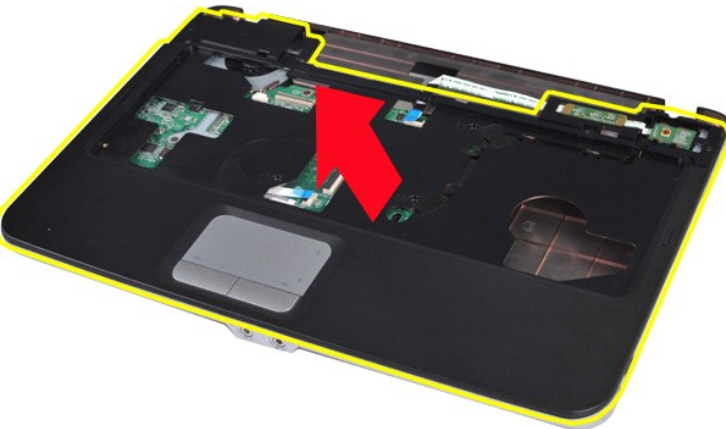
13. Ta bort skruvarna som fäster handledsstödet i datorn.



14. Koppla loss kablarna till kontrollpanelen och handledsstödet från moderkortet.



15. Lyft handledsstödet från datorbasen.



### Sätta tillbaka handledsstödet

Utför stegen ovan i omvänd ordning för att sätta tillbaka handledsstödet.

---

## Vostro 1015



### Ta bort handledsstödet

1. Följ anvisningarna i [Innan du arbetar inuti datorn](#).
2. Ta bort [batteriet](#).
3. Ta bort [den optiska enheten](#).
4. Ta bort [åtkomstpanelen](#).
5. Ta bort [hårddisken](#).
6. Ta bort [WLAN-kortet](#).
7. Ta bort [kontrollpanelsskyddet](#).
8. Ta bort [tangentsbordet](#).
9. Ta bort [bildskärmsenheten](#).



10. Ta bort de skruvar från datorns undersida som fäster handledsstödet i datorn.



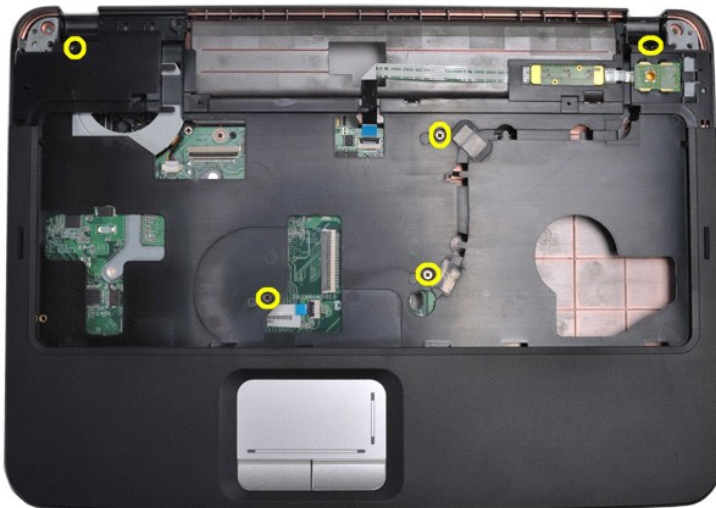
11. Ta bort skruvarna som fäster handledsstödet till datorn i mediefacket.



12. Vänd datorn upp och ner.

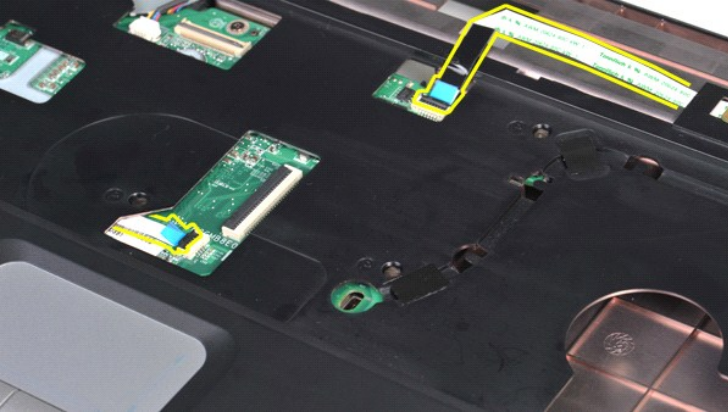


13. Ta bort skruvarna som fäster handledsstödet i datorn.

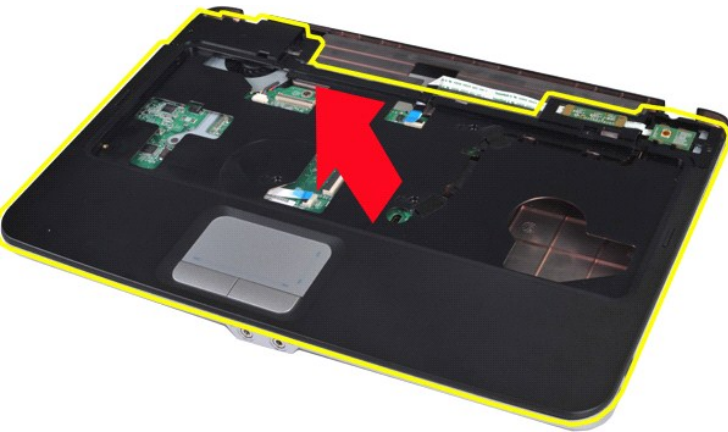


14. Koppla loss kablarna till kontrollpanelen och handledsstödet från moderkortet.





15. Lyft handledsstödet från datorbasen.



## Sätta tillbaka handledsstödet

Utför stegen ovan i omvänd ordning för att sätta tillbaka handledsstödet.

[Tillbaka till innehållssidan](#)

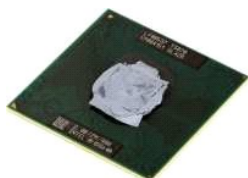
[Tillbaka till innehållssidan](#)

## Processormodul

Dell™ Vostro™ 1014/1015 Servicehandbok

**⚠ VARNING!** Innan du utför något arbete inuti datorn ska du läsa säkerhetsinstruktionerna som medföljde datorn. Mer säkerhetsinformation finns på hemsidan för regelefterlevnad på [www.dell.com/regulatory\\_compliance](http://www.dell.com/regulatory_compliance).

### Ta bort processormodulen



1. Följ anvisningarna i [Innan du arbetar inuti datorn](#).
2. Ta bort [ExpressCard-kortet](#).
3. Ta bort [minneskortet](#) (om tillämpligt).
4. Ta bort [batteriet](#).
5. Ta bort [åtkomstpanelen](#).
6. Ta bort [hårddisken](#).
7. Ta bort [minnesmodulerna](#).
8. Ta bort [WLAN-kortet](#).
9. Ta bort [kontrollpanelsskyddet](#).
10. Ta bort [tangentsbordet](#).
11. Ta bort [bildskärmsenheten](#).
12. Ta bort [handledsstödet](#).
13. Ta bort [processorfläkten](#).
14. Ta bort [I/O-kortet](#).
15. Ta bort [kortet för trådlös Bluetooth](#).
16. Ta bort [moderkortet](#).
17. Ta bort [kyllänsen](#).
18. Lägg datorchassit åt sidan och placera moderkortet på en ren och torr arbetsyta.



19. Använd en liten plan skruvmejsel och vrid ZIF-socketns kamskruv motsols till kamstoppet.



20. Ta bort processormodulen från moderkortet.



## Sätta tillbaka processormodulen

Utför stegen ovan i omvänd ordning för att sätta tillbaka processormodulen.

[Tillbaka till innehållssidan](#)

[Tillbaka till innehållssidan](#)

## Högtalare

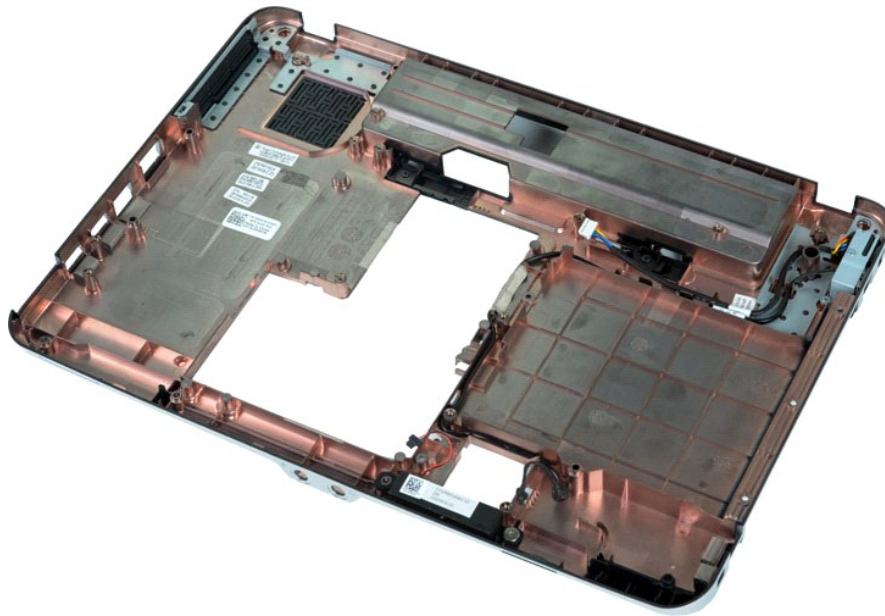
Dell™ Vostro™ 1014/1015 Servicehandbok

**⚠ VARNING!** Innan du utför något arbete inuti datorn ska du läsa säkerhetsinstruktionerna som medföljde datorn. Mer säkerhetsinformation finns på hemsidan för regelefterlevnad på [www.dell.com/regulatory\\_compliance](http://www.dell.com/regulatory_compliance).

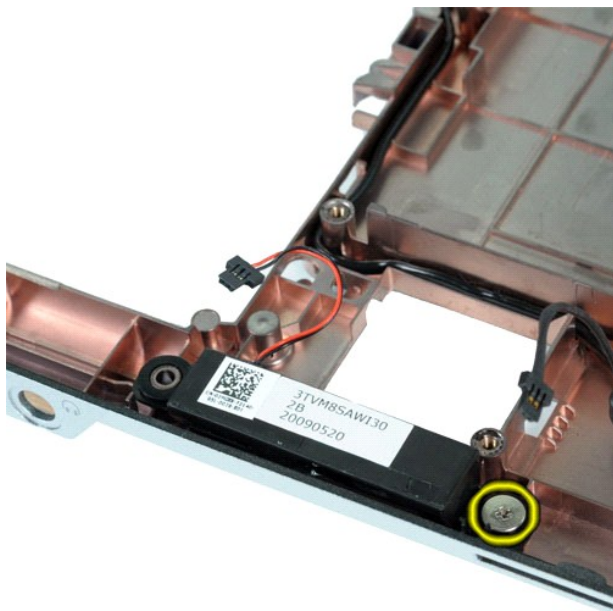
### Ta bort högtalaren



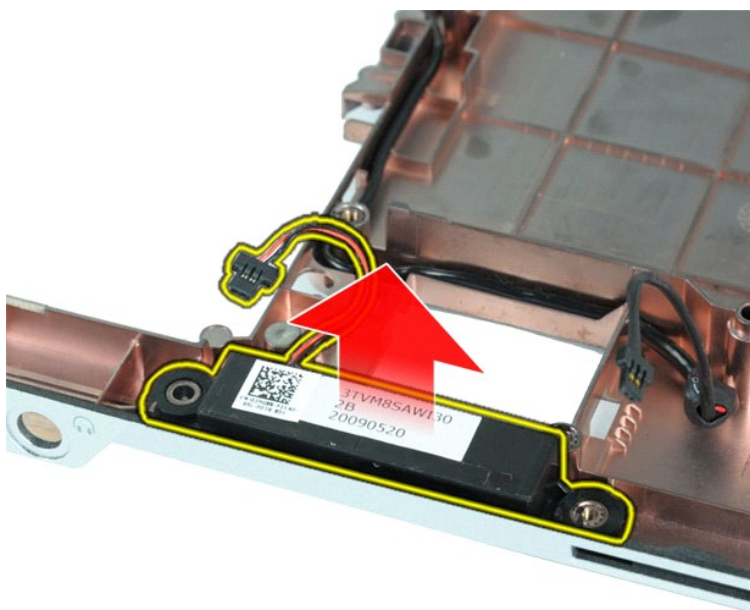
1. Följ anvisningarna i [Innan du arbetar inuti datorn](#).
2. Ta bort [ExpressCard-kortet](#) (om tillämpligt).
3. Ta bort [minneskortet](#) (om tillämpligt).
4. Ta bort [batteriet](#).
5. Ta bort [åtkomstpanelen](#).
6. Ta bort [hårddisken](#).
7. Ta bort [minnesmodulerna](#).
8. Ta bort [WLAN-kortet](#).
9. Ta bort [kontrollpanelsskyddet](#).
10. Ta bort [längerbordet](#).
11. Ta bort [bildskärmsenheten](#).
12. Ta bort [handledsstödet](#).
13. Ta bort [processorfläkten](#).
14. Ta bort [I/O-kortet](#).
15. Ta bort [kortet för trådlös Bluetooth®](#).
16. Ta bort [moderkortet](#).



17. Ta loss skruven som håller högtalaren på plats i datorchassit.



18. Ta bort högtalaren från datorn.



## Sätta tillbaka högtalaren

Utför stegen ovan i omvänd ordning för att sätta tillbaka högtalaren.

[Tillbaka till innehållssidan](#)

[Tillbaka till innehållssidan](#)

## Trådlöst lokalt nätverkskort (WLAN)

Dell™ Vostro™ 1014/1015 Servicehandbok

**⚠ VARNING!** Innan du utför något arbete inuti datorn ska du läsa säkerhetsinstruktionerna som medföljde datorn. Mer säkerhetsinformation finns på hemsidan för regelefterlevnad på [www.dell.com/regulatory\\_compliance](http://www.dell.com/regulatory_compliance).

### Ta bort ett WLAN-kort



1. Följ anvisningarna i [Innan du arbetar inuti datorn](#).
2. Ta bort [batteriet](#).
3. Ta bort [åtkomstpanelen](#).
4. Ta bort [hårddisken](#).



5. Koppla bort antennkablarna från WLAN-kortet.



6. Ta bort skruven som håller WLAN-kortet på plats i datorn.



7. Skjut ut WLAN-kortet från kontakten på moderkortet i 45 graders vinkel.



## Sätta tillbaka ett WLAN-kort

Utför stegen ovan i omvänd ordning för att sätta tillbaka WLAN-kortet.

[Tillbaka till innehållssidan](#)

[Tillbaka till innehållssidan](#)

## Systeminstallation

Dell™ Vostro™ 1014/1015 Servicehandbok

- [Startmeny](#)
- [Navigeringstangenter](#)
- [Öppna systeminstallationsprogrammet](#)
- [Alternativ på systeminstallationsmenyn](#)

### Startmeny

Med startmenyn kan du ange en ordning för engångsstart utan att behöva öppna systeminstallationsprogrammet.

1. Starta (eller starta om) datorn.
2. När DELL™-logotypen visas trycker du omedelbart på <F12>. Följande alternativ visas:

**Intern hårddisk**  
CD-/DVD-/CD-RW-enhet  
Inbyggt NIC  
BIOS-installationsprogram  
Diagnostik

3. Välj den enhet som du vill starta från och tryck sedan på <Retur>.

Datorn startar från den valda enheten. Nästa gång du startar datorn används den tidigare startordningen igen.

### Navigeringstangenter

Använd följande tangenter för att navigera mellan systeminstallationskärnorna.

Navigeringstangenter	
Åtgärd	Tangenter
Visa eller dölja fält	<Retur>, vänster- eller högerpil, eller +/-
Visa eller dölja alla fält	< >
Avsluta BIOS	<Esc> – Avsluta inte inställningarna, spara och avsluta, avsluta utan att spara
Ändra en inställning	Vänster eller höger piltangent
Markera fältet som du vill ändra	<Retur>
Avbryt ändring	<Esc>
Återställa standardinställningar	<Alt><F> eller menyalternativet <b>Load Defaults</b> (Ladda standardinställningar)


### Öppna systeminstallationsprogrammet

Du kan öppna systeminstallationsprogrammet på något av följande sätt:

- 1. Via startmenyn
- 1. Genom att trycka på <F2>

### Startmeny

1. Starta (eller starta om) datorn.
2. När DELL™-logotypen visas trycker du omedelbart på <F12>.
3. Markera alternativet för att öppna systeminstallationsprogrammet och tryck sedan på <Retur>

 **OBS!** När du gör ändringar på startmenyn innebär det inte att det görs ändringar i startordningen som finns sparad i BIOS.

### <F2>

1. Starta (eller starta om) datorn.
2. När DELL™-logotypen visas trycker du direkt på <F2>.

Om det inte går att öppna systeminstallationsprogrammet genom att trycka på <F2> när Dell-logotypen visas, fortsätter du att vänta tills skrivbordet i Windows visas. Starta sedan om datorn och tryck på <F2> när tangentbordslamporna börjar blinka.

### Alternativ på systeminstallationsmenyn

Följande tabeller beskriver menyalternativen för systeminstallationsprogrammet.

Allmänt	
Alternativ	Beskrivning
	Det här avsnittet visar de huvudsakliga maskinvarufunktionerna i ditt system. Det finns inga alternativ som går att



Systeminformation	<p>konfigurera i detta avsnitt.</p> <ul style="list-style-type: none"> <li>1 <b>Systeminformation</b> <ul style="list-style-type: none"> <li>o BIOS Version (BIOS-version)</li> <li>o Service Tag (servicenummer)</li> <li>o Asset Tag (inventarienummer)</li> <li>o Ownership Tag (ägarskapsnummer)</li> </ul> </li> <li>1 <b>Minnesinformation</b> <ul style="list-style-type: none"> <li>o Memory Installed (installerat minne)</li> <li>o Memory Available (tillgängligt minne)</li> <li>o Memory Speed (minneshastighet)</li> <li>o Memory Channel Mode (minneskanalläge)</li> <li>o Memory Technology (minnesteknik)</li> <li>o DIMM A Size (DIMM A-storlek)</li> <li>o DIMM B Size (DIMM B-storlek)</li> </ul> </li> <li>1 <b>Processorinformation</b> <ul style="list-style-type: none"> <li>o Processor Type (processortyp)</li> <li>o Core Count (kärnantal)</li> <li>o Processor ID (processor-ID)</li> <li>o Current Clock Speed (nuvarande klockhastighet)</li> <li>o Minimum Clock Speed (minimal klockhastighet)</li> <li>o Maximum Clock Speed (maximal klockhastighet)</li> </ul> </li> <li>1 <b>Enhetsinformation</b> <ul style="list-style-type: none"> <li>o Primary Hard Drive (primär hårddisk)</li> <li>o Fixed Bay Device (enhet med fast uttag)</li>   <li>o Video Controller (videostyrenhet)</li> <li>o Video BIOS Version (video BIOS-version)</li> <li>o Video Memory (videominne)</li> <li>o Panel Type (paneltyp)</li> <li>o Native Resolution (ursprunglig upplösning)</li>   <li>o Audio Controller (ljudstyrenhet)</li> <li>o Modem Controller (modemstyrenhet)</li> <li>o Wi-Fi Device (Wi-Fi-enhet)</li> <li>o Bluetooth® Device (Bluetooth-enhet)</li> </ul> </li> </ul>
Battery Information (batterinformation)	Visar status för primärt batteri. Visar dessutom typ av nätdapter som är ansluten till datorn.
Boot Sequence	<p>Datorn försöker starta från den sekvens med enheter som anges i följande lista:</p> <ul style="list-style-type: none"> <li>1 Diskette drive (diskettenhet)</li> <li>1 USB Storage Device (USB-lagringsenhet)</li> <li>1 CD-/DVD-/CD-RW Drive (CD-/DVD-/CD-RW-enhet)</li> <li>1 Internal hard drive (IRRT) (intern hårddisk)</li> <li>1 CardBus NIC</li> <li>1 Onboard NIC (inbyggt)</li> </ul> <p>Den här listan anger i vilken ordning BIOS söker efter enheter när det försöker hitta ett operativsystem att starta.</p> <p>Ändra startordningen genom att markera den enhet som ska ändras i listan och klicka sedan på pil upp eller pil ner eller använd tangentbordets PgUp/PgDn-tangenter för att ändra enhetens startordning.</p> <p>Avmarkera kryssrutorna för att ta bort enheter för startlistan.</p>
Datum/tid	Visar nuvarande inställningar för datum och tid.

Systemkonfiguration	
Alternativ	Beskrivning
<b>OBS!</b>	Gruppen System Configuration (systemkonfiguration) innehåller alternativ och inställningar som gäller integrerade systemenheter. (Beroende på systemet och vilka enheter som är installerade i det visas kanske inte alla alternativ i det här avsnittet.)
Integrated NIC (integrerat NIC)	<p>Aktiverar eller inaktiverar den inbyggda LAN-styrenheten.</p> <p>Standardinställning: <b>Enabled w/PXE</b> (aktiverad med PXE)</p>
SATA Operation (SATA-drift)	<p>Det här alternativet konfigurerar driftläget för den inbyggda styrenheten för SATA-hårddisken. Inställningarna är <b>Disabled</b> (Inaktiverad), <b>ATA</b> och <b>AHCI</b>.</p> <p>Standardinställning: <b>AHCI</b></p>
Miscellaneous Devices	<p>Använd kryssrutorna för att aktivera/inaktivera följande enheter:</p> <ul style="list-style-type: none"> <li>1 Internal Modem (inbyggt modem)</li> <li>1 Microphone (mikrofon)</li> <li>1 Camera (kamera)</li> <li>1 Media Card, PC Card (mediekort, PCCard-kort) och 1394</li> <li>1 External USB Port (extern USB-port)</li> <li>1 ExpressCard-kort</li> </ul> <p>Standardinställning: <b>All enabled</b> (Alla aktiverade).</p>

Bildskärm	
Alternativ	Beskrivning
LCD Brightness	Det här alternativet (som representeras av ett skjutreglage för On Battery (på batteri) och On AC (på nätström)) ställer in skärmens ljusstyrka när omgivningsljussensorn är avstängd.

Säkerhet	
Alternativ	Beskrivning
Admin Password	<p>I det här fältet kan du ange, ändra eller ta bort admin-lösenordet. Admin-lösenordet aktiverar flera säkerhetsfunktioner när de anges inklusive:</p> <ul style="list-style-type: none"> <li>1 Begränsar förändringar i inställningarna i installationsprogrammet</li> <li>1 Begränsar de startenheter som visas på &lt;F12&gt; Boot Menu (startmenyn) till dem som aktiverats i fältet <b>Boot Sequence</b> (Startsekvens).</li> <li>1 Förbjuder förändringar i ägar- och inventarienummer.</li> <li>1 Fungerar som ersättning för systemlösenord om systemet frågar efter ett lösenord när strömmen slås på.</li> </ul> <p>Om lösenordet har ändrats träder ändringen omedelbart i kraft.</p> <p>Om du tar bort admin-lösenordet tas även systemlösenordet bort. Dessutom går det att använda admin-lösenordet för att ta bort lösenordet för hårddisken (HDD). Därför kan du inte ange ett admin-lösenord om ett systemlösenord eller hårddisklösenord redan angetts. Admin-lösenordet måste anges först om det används i samband med ett system- och/eller hårddisklösenord.</p>
System Password	I det här fältet kan du ange, ändra eller ta bort admin-lösenordet.
Internal hard drive PW	I det här fältet kan du ange, ändra eller ta bort lösenordet för systemets interna hårddisk. Om ändringar har gjorts träder de omedelbart i kraft och kräver omstart av systemet. Lösenordet för hårddisken följer med hårddisken, så hårddisken är skyddad även när den installeras i ett annat system.
Password Bypass	<p>Med det här alternativet kan du ignorera det när du ombeds att ange lösenord för systemet och den interna hårddiskenheten under en omstart av systemet eller vid återupptagning från ett vänteläge. Inställningarna är <b>Disabled</b> (Inaktiverat), <b>Reboot Bypass</b> (Ignorera vid omstart), <b>Resume Bypass</b> (Ignorera vid återupptagande) och <b>Reboot &amp; Resume Bypass</b> (Ignorera vid omstart och återupptagande).</p> <p>Systemet frågar alltid efter angivet lösenord för systemet och intern hårddisk vid strömpåslagning från ett avstängt läge (kall start).</p> <p>Standardinställning: <b>Disabled</b> (Inaktiverat)</p>
Password Change	<p>Med detta alternativ kan du avgöra huruvida ändringar i lösenorden för system och hårddiskenhet är tillåtna när ett admin-lösenord anges. Använd kryssrutan för att tillåta eller inte tillåta ändringar.</p> <p>Standardinställning: <b>Allow Non-Admin Password Changes</b> (Tillåt icke-admin lösenordsändringar)</p>
Computrace®	<p>Från det här fältet kan du aktivera eller inaktivera BIOS-modulgränssnittet eller tillvalsprogramvaran Computrace. Inställningarna är <b>Deactivate</b> (Göra inaktiv), <b>Disable</b> (Inaktivera) och <b>Activate</b> (Aktivera).</p> <p>Alternativen för <b>aktivera</b> och <b>inaktivera</b> aktiverar respektive inaktiverar funktionen permanent och inga ytterligare ändringar tillåts.</p>

Prestanda	
Alternativ	Beskrivning
Multi Core Support	<p>Använd kryssrutan för att aktivera/inaktivera stöd för flera kärnor i CPU.</p> <p>Standardinställning: <b>Enabled Multi Core Support</b> (Aktiverat stöd för flera kärnor) är markerad</p>
hard drive Acoustic Mode	<p>Med det här alternativet kan du optimera hårddiskens prestanda och akustiska brusnivå baserat på dina personliga önskemål. Inställningarna är <b>Bypass</b> (Ignorera), <b>Quiet</b> (Tyst) och <b>Performance</b> (Prestanda).</p> <p>Standardinställning: <b>Bypass</b> (Ignorera)</p>

Energisparfunktioner	
Alternativ	Beskrivning
USB Wake Support	<p>Använd kryssrutan för att aktivera/inaktivera förmågan för USB-enheter att aktivera systemet från vänteläge (standby).</p> <p>Den här funktionen är endast funktionsduglig när nätadaptern är ansluten. Om nätadaptern tas bort under vänteläge (standby), tar BIOS bort strömmen från alla USB-portar för att spara batteriström.</p>
Wake on LAN	<p>Från det här fältet kan datorn slå på strömmen från läget av när det utlöses av en speciell LAN-signal eller från läget Hibernate (viloläge) när det utlöses av speciell trådlös LAN-signal. Aktivering från vänteläget (standby) påverkas inte av den här inställningen och måste aktiveras i operativsystemet.</p> <ul style="list-style-type: none"> <li>1 <b>Disabled</b> — Tillåt inte att systemströmmen slås på när det får en aktiveringssignal från LAN eller trådlöst LAN.</li> <li>1 <b>LAN Only</b> — Tillåt att systemströmmen slås på av speciella LAN-signaler.</li> </ul> <p>Standardinställning: <b>Disabled</b> (Inaktiverat)</p>

POST-beteende	
Alternativ	Beskrivning
Adapter Warnings	<p>Använd kryssrutan för att aktivera/inaktivera BIOS-varningsmeddelanden när du använder vissa strömadaptrar. BIOS visar dessa meddelanden om du försöker använda en nätadapter som har för lite kapacitet för din konfiguration.</p> <p>Standardinställning: <b>Enabled</b> (Aktiverad)</p>
Keypad (Embedded)	<p>Med det här alternativet kan du välja en av två metoder för att aktivera den knappsats som är inbyggd i det inbyggda tangentbordet.</p> <ul style="list-style-type: none"> <li>1 <b>Fn Key Only</b> — Knappsatsen är endast aktiverad när du håller nere &lt;Fn&gt;-tangenta.</li> <li>1 <b>By Num Lk</b> — Knappsatsen är aktiverad när (1) lysdioden för Num Lock är på och (2) inget externt tangentbord är inkopplat. Observera att systemet kanske inte omedelbart märker när ett externt tangentbord kopplas bort.</li> </ul> <p>När installationsprogrammet körs har detta fält ingen effekt — Installationsprogrammet fungerar endast i läget FN Key Only.</p> <p>Standardinställning: <b>Fn Key Only</b> (endast Fn-tangent)</p>
Numlock LED	<p>Använd kryssrutan för att aktivera/inaktivera lysdiod för NumLock när systemet startas.</p> <p>Standardinställning: <b>Enabled</b> (Aktiverad)</p>

<b>USB Emulation</b>	<p>Det här alternativet definierar hur BIOS, om ett USB-aware-operativsystem saknas, hanterar USB-enheter. USB-emulering är alltid aktiverad under POST. Använd kryssrutan för att aktivera/inaktivera den här funktionen.</p> <p>Standardinställning: <b>Enabled</b> (Aktiverad)</p>
<b>Fn Key Emulation</b>	<p>Från det här fältet kan du använda &lt;Scroll Lock&gt;-tangenter på ett externt PS/2-tangentbord på samma sätt som du använder &lt;Fn&gt;-tangenter på datorns inbyggda tangentbord. Använd kryssrutan för att aktivera/inaktivera den här funktionen.</p> <p>USB-tangentbord kan inte emulera &lt;Fn&gt;-tangenter om du kör ett ACPI-operativsystem t.ex. Microsoft® Windows® XP. USB-tangentbord emulerar endast &lt;Fn&gt;-tangenter i icke-ACPI-läge (t.ex. när du kör DOS).</p> <p>Standardinställning: <b>Enabled</b> (Aktiverad)</p>
<b>Fast Boot</b>	<p>Det här fältet kan påskynda startprocessen genom att ignorera vissa kompatibilitetssteg.</p> <ul style="list-style-type: none"> <li>! <b>Minimal</b> — Starta snabbt såvida inte BIOS har uppdaterats, minnet har ändrats eller tidigare POST inte slutfördes.</li> <li>! <b>Thorough</b> — Hoppa inte över några steg i startprocessen.</li> <li>! <b>Auto</b> — Ger operativsystemet möjligheten att styra den här inställningen (detta fungerar endast när operativsystemet stöder Simple Boot Flag (flagga för enkel start)).</li> </ul> <p>Standardinställning: <b>Minimal</b></p>

<b>Trådlöst</b>	
<b>Alternativ</b>	<b>Beskrivning</b>
<b>Wireless Devices</b>	<p>Använd kryssrutorna för att aktivera/inaktivera de olika trådlösa enheterna. De tillgängliga alternativen är <b>Internal WWAN</b> (Intern WWAN) och <b>Internal Bluetooth</b> (Intern Bluetooth).</p> <p>Standardinställning: <b>Enabled</b> (Aktiverad)</p>

<b>Underhåll</b>	
<b>Alternativ</b>	<b>Beskrivning</b>
<b>Service Tag</b>	<p>Det här fältet visar ditt systems servicenummer. Om av någon orsak servicenumret inte redan angetts skulle du kunna använda det här fältet för att ange det.</p> <p>Om ett servicenummer inte har angetts för det här systemet tar systemet automatiskt upp den här skärmen när användare kommer till BIOS. Du instrueras att ange servicenumret.</p>
<b>Asset Tag</b>	<p>Från det här fältet kan du skapa ett inventarienummer för systemet. Det går bara att uppdatera fältet om det inte redan skapats ett inventarienummer.</p>

[Tillbaka till innehållssidan](#)






[Tillbaka till innehållssidan](#)

## Diagnostik

Dell™ Vostro™ 1014/1015 Servicehandbok

- [Indikatorer för enhetsstatus](#)
- [Indikatorer för batteristatus](#)
- [Batteriladdning och batteritillstånd](#)
- [Indikatorer för tangentbord](#)
- [Felkoder](#)

### Indikatorer för enhetsstatus

-  Tänds när du slår på datorn och blinkar när datorn är i energisparläge.
-  Tänds när datorn läser eller skriver information.
-  Tänds, lyser eller blinkar för att visa batteriets laddningsstatus.
-  Tänds när det trådlösa nätverket är aktiverat.
-  Tänds när ett kort med trådlös Bluetooth®-teknik är aktiverat. Om du enbart vill stänga av Bluetooth-funktionen högerklickar du på ikonen i systemfältet och väljer **Disable Bluetooth Radio** (Inaktivera Bluetooth).

### Indikatorer för batteristatus

Om datorn är ansluten till ett eluttag fungerar batteriindikatorn enligt följande:

- 1 **Växlar mellan blinkande gult och blått ljus** – En nätadapter som inte kommer från Dell och som inte kan användas eller är autentiserad är ansluten till datorn.
- 1 **Växlar mellan blinkande gult ljus och lysande blått ljus** – Tillfälligt batterifel med nätadapter ansluten.
- 1 **Konstant blinkande gult ljus** – Allvarligt batterifel med nätadapter ansluten.
- 1 **Lampan släckt** – Batteriet är fulladdat och nätadaptern är ansluten.
- 1 **Blått ljus** – Batteriet laddas med nätadapter ansluten.



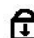
### Batteriladdning och batteritillstånd

Kontrollera batteriladdningen genom att trycka ner och släppa upp statusknappen på batteriladdningsmätaren så att batteriladdningsindikatorerna tänds. Varje lampa motsvarar cirka 20 procent av batteriets fulla laddning. Om till exempel fyra lampor är tända återstår 80 procent av den ursprungliga laddningskapaciteten. Om ingen lampa tänds är batteriet urladdat.

Om du vill kontrollera batteriets tillstånd med hjälp av laddningsmätaren håller du ned statusknappen på batteriets laddningsmätare i minst tre (3) sekunder. Om ingen lampa tänds är batteriet i god kondition och minst 80 procent av den ursprungliga laddningskapaciteten återstår. För varje lampa som tänds är tillståndet sämre. Om fem lampor tänds återstår mindre än 60 procent av laddningskapaciteten och du bör överväga att byta batteri.


### Indikatorer för tangentbord










De gröna lamporna som finns ovanför tangentbordet indikerar följande:

-  Tänds när den numeriska knappsatsen är aktiverad.
-  Tänds när Caps Lock-funktionen är aktiverad.
-  Tänds när Scroll Lock-funktionen är aktiverad.

### Felkoder

I nedanstående tabell visas möjliga lysdiodkoder som kan visas när POST inte utförs.

Kod	Beskrivning	Nästa steg
<b>PÅ-BLINKAR-BLINKAR</b> 	Inga SODIMM är installerade	<ol style="list-style-type: none"><li>1. Installera minnesmoduler som stöds.</li><li>2. Om minne redan finns installerat tar du bort och sätter tillbaka minnesmodulerna en i taget i kontakterna.</li><li>3. Försök med ett fungerande minne från en annan dator eller byt ut minnet.</li><li>4. Byt ut moderkortet.</li></ol>
<b>BLINKAR-PÅ-PÅ</b>		

	Fel på moderkort	<ol style="list-style-type: none"> <li>1. Ta bort och sätt tillbaka processorn.</li> <li>2. Byt ut moderkortet.</li> <li>3. Byt ut processorn.</li> </ol>
<p style="text-align: center;"><b>BLINKAR-PÅ-BLINKAR</b></p> 	Fel på LCD-panel	<ol style="list-style-type: none"> <li>1. Ta bort och sätt tillbaka LCD-kabeln.</li> <li>2. Byt ut LCD-panelen.</li> <li>3. Byt ut grafikort/moderkort.</li> </ol>
<p style="text-align: center;"><b>AV-BLINKAR-AV</b></p> 	Fel på minneskompatibilitet	<ol style="list-style-type: none"> <li>1. Installera kompatibla minnesmoduler.</li> <li>2. Om två moduler är installerade kan du ta bort en och testa igen. Prova att sätta den andra modulen på samma plats och testa igen. Testa den andra platsen med båda modulerna.</li> <li>3. Byt ut minnet.</li> <li>4. Byt ut moderkortet.</li> </ol>
<p style="text-align: center;"><b>PÅ-BLINKAR-PÅ</b></p> 	Minnet har identifierats men det innehåller fel	<ol style="list-style-type: none"> <li>1. Ta bort och sätt tillbaka minnet.</li> <li>2. Om två moduler är installerade kan du ta bort en och testa igen. Prova att sätta den andra modulen på samma plats och testa igen. Testa den andra platsen med båda modulerna.</li> <li>3. Byt ut minnet.</li> <li>4. Byt ut moderkortet.</li> </ol>
<p style="text-align: center;"><b>AV-BLINKAR-BLINKAR</b></p> 	Modemfel	<ol style="list-style-type: none"> <li>1. Ta bort och sätt tillbaka modemmet.</li> <li>2. Byt ut modemmet.</li> <li>3. Byt ut moderkortet.</li> </ol>
<p style="text-align: center;"><b>BLINKAR-BLINKAR-BLINKAR</b></p> 	Fel på moderkort	<ol style="list-style-type: none"> <li>1. Byt ut moderkortet.</li> </ol>
<p style="text-align: center;"><b>BLINKAR-BLINKAR-AV</b></p> 	Fel på tilläggs-ROM	<ol style="list-style-type: none"> <li>1. Ta bort och sätt tillbaka enheten.</li> <li>2. Byt ut enheten.</li> <li>3. Byt ut moderkortet.</li> </ol>
<p style="text-align: center;"><b>AV-PÅ-AV</b></p> 	Fel på lagringsenhet	<ol style="list-style-type: none"> <li>1. Ta bort och sätt tillbaka hårddisken och den optiska enheten.</li> <li>2. Testa datorn med bara hårddisken eller bara den optiska enheten.</li> <li>3. Byt ut den enhet som orsakar felet.</li> <li>4. Byt ut moderkortet.</li> </ol>
<p style="text-align: center;"><b>BLINKAR-BLINKAR-PÅ</b></p> 	Grafikkortsfel	<ol style="list-style-type: none"> <li>1. Byt ut moderkortet.</li> </ol>

[Tillbaka till innehållssidan](#)

[Tillbaka till innehållssidan](#)

## Lägga till och byta ut delar

Dell™ Vostro™ 1014/1015 Servicehandbok

- [ExpressCard-kort](#)
  - [Batteri](#)
  - [Åtkomstpanel](#)
  - [Minne](#)
  - [Kontrollpanelsskyddet](#)
  - [Bildskärm](#)
  - [Processorfläkt](#)
  - [I/O-kort](#)
  - [Moderkort](#)
  - [Kylfläns](#)
  - [Minneskort](#)
  - [Optisk enhet](#)
  - [Hårddisk](#)
  - [Trådlöst lokalt nätverkskort \(WLAN\)](#)
  - [Tangentbord](#)
  - [Handledsstöd](#)
  - [Knappcells batteri](#)
  - [Internt kort med trådlös Bluetooth®-teknik](#)
  - [Högtalare](#)
  - [Processormodul](#)
- 

[Tillbaka till innehållssidan](#)

[Tillbaka till innehållssidan](#)

## Specifikationer

Dell™ Vostro™ 1014/1015 Servicehandbok

- [Systeminformation](#)
- [Minne](#)
- [Ljud](#)
- [Batteri](#)
- [5-i-1-minneskortläsare](#)
- [Bildskärm](#)
- [Kamera \(tillval\)](#)
- [Fysiska mått](#)
- [Processor](#)
- [Kommunikation](#)
- [Tangentbord](#)
- [Portar och kontakter](#)
- [Bildskärm](#)
- [Pekskiva](#)
- [Nätadapter](#)
- [Miljö](#)

 **OBS!** Erbjudanden kan variera mellan olika regioner. Mer information om datorns konfiguration får du om du klickar på **Start** (eller **Start** i Windows® XP) → **Hjälp och support** och väljer alternativet för visning av datorinformation.

Systeminformation	
Systemkretsupsättning	Intel® GM45
Databussbredd	64 bitar
DRAM-bussbredd	tvåkanaliga (2) 64-bitars bussar
Processorns adressbussbredd	36 bitar
Flash EPROM	1 MB

Processor	
Processortyp	Intel Core™ 2-, Intel Core 2 Duo- eller Intel Celeron®-processorer (Socket P)
L2-cacheminne	3 MB eller 6 MB
Extern bussfrekvens	667 och 800 MHz

Minne	
Minnesmodulkontakter	två DIMM-socklar
Minnesmodulernas kapacitet	utrustade med 1 (en DIMM), 2 (en DIMM eller två DIMM:ar) eller 4 GB (två DIMM:ar)
Minnestyp	DDR2 800 MHz (endast minne utan felkorrigering)
Minimalt minne	1 GB
Maximalt minne	4 GB

Kommunikation	
Modem	Integrerat Conexant CX20548-11Z 56 kbps-modem
Nätverkskort	10/100/1000 Ethernet-nätverkskort på moderkortet
Nätverkskort	Realtek RTL8111DL
Trådlöst	Internt stöd för PCI-e Mini-Card, WLAN: Dell WLAN 5100 eller Broadcom WLAN1397_1510 Trådlös Bluetooth® 355 V2.0- och Bluetooth 360 V2.1-teknik (tillval)
Kamera	2.0MP och tillhörande kameraprogramvara som tillval

Ljud	
Ljudtyp	Hd-ljudcodec med två kanaler (HDA)
Ljudstyrenhet	Conexant CX-20583-10z
Stereokonvertering	24-bitars (stereo digital-till-analog) 24-bitars (stereo analog-till-digital)
Gränssnitt:	
Intern	högkvalitativt ljud (high definition audio)
Extern	kontakt för mikrofoningång, minikontakt för hörlurar/högtalare

Högtalare	en 2-watts, 4-ohms högtalare
Intern högtalarförstärkare	2 W-kanal till 4 ohm
Intern mikrofon	enkel digital mikrofon
Volymreglage	programmenyer, tangenter för tangentbordsfunktioner

<b>Tangentbord</b>	
Antal tangenter	105 (USA och Kanada); 106 (Europa); 109 (Japan)
Layout	QWERTY/AZERTY/Kanji
Storlek:	
Standard	fullständig storlek (19 mm breddsteg)
Maximalt	359,4 mm x 118,9 mm x 5,2 mm

<b>Batteri</b>	
Typ	4- eller 6-cellers "smart" litiumjon
Mått:	
Djup	53,39 mm
Höjd	20,44 mm
Bredd	206,44 mm
Spänning:	
4-cellsbatteri	14,8 V likström
6-cellsbatteri	11,1 V likström
Temperaturintervall:	
Drift	0 till 35 °C
Förvaring	-20° till 65°C
Knappcells batteri	CR-2032, livslängd 4 år

<b>Portar och kontakter</b>	
ExpressCard-kontakt	ett 34 mm PCI ExpressCard-kort
USB	fyra USB 2.0-kompatibla kontakter
Bildskärm	15-hålskontakter
IEEE 1394	4-stifts mini

<b>5-i-1-minneskortläsare</b>	
Styrenhet för mediekort	Ricoh R5C847
Kontakt	3-i-1 kombinerad kortkontakt
Kort som stöds	SecureDigital (SD) SDIO MultiMediaCard (MMC) Memory Stick Memory Stick PRO

<b>Bildskärm</b>											
Bildskärmstyp	inbyggd										
Bildskärmsstyrenhet	Intel GM45										
Bildskärmsminne	<table border="1"> <thead> <tr> <th>Systemminne</th> <th>Dynamic Video Memory Technology (DVMT)</th> </tr> </thead> <tbody> <tr> <td>1 GB</td> <td>512 MB</td> </tr> <tr> <td>2 GB</td> <td>782 MB</td> </tr> <tr> <td>3 GB</td> <td>1294 MB</td> </tr> <tr> <td>4 GB</td> <td>1550 MB</td> </tr> </tbody> </table>	Systemminne	Dynamic Video Memory Technology (DVMT)	1 GB	512 MB	2 GB	782 MB	3 GB	1294 MB	4 GB	1550 MB
Systemminne	Dynamic Video Memory Technology (DVMT)										
1 GB	512 MB										
2 GB	782 MB										
3 GB	1294 MB										
4 GB	1550 MB										
LCD-gränssnitt	LVDS										
TV-stöd	VGA-kontakt										

<b>Bildskärm</b>
------------------



Typ (aktiv matris TFT)	14 tums HD med antireflex 14 tums HD TrueLife
<b>Mått</b>	
Höjd	309,4 mm
Bredd	174,0 mm
Diagonal	355,6 mm
<b>Maximal upplösning</b>	
WXGA med antireflex	1280 x 720 med 18-bitarsfärg (262 K)
Uppdateringshastighet	60 Hz
Betraktningvinkel	0° (stängd) till 135°
<b>Visningsvinklar:</b>	
Volymreglage	programmenyer, tangenter för tangentbordsfunktioner
Horisontell	±40°
Vertikal	±15°/-30°
Bildpunktstäthet	0,252x0,252 mm
Kontroller	Ljusstyrkan kan ställas in med snabbtangenter

<b>Pekskiva</b>	
X/Y-positionsupplösning (grafiktabelsläge)	240 cpi
<b>Storlek (sensoraktivt område)</b>	
Bredd	75,4 mm
Höjd	38,0 mm

<b>Kamera</b>	
Upplösning	1280 X 720 bildpunkter (HD) @ 30FPS

<b>Nätadapter</b>	
Typ	65 W
Inspänning	100-240 V växelström
Strömningång (maximal)	1,5 A
Infrekvens	50-60 Hz
<b>Utström</b>	
65 W	4,34 A (maximalt vid 4 sekunders puls) 3,34 A (kontinuerlig)
Beräknad utspänning	19,50 VDC (+/- 1,0 VDC)
<b>Mått</b>	
Höjd	28,2 mm
Bredd	57,9 mm
Djup	137,2 mm
<b>Temperaturintervall</b>	
Drift	0 till 35 °C
Förvaring	-40 till 65 °C

<b>Fysiska mått</b>	
<b>Höjd:</b>	
Vostro 1014	25,00-35,60 mm
Vostro 1015	26,50-36,80 mm
<b>Bredd:</b>	
Vostro 1014	340 mm
Vostro 1015	376 mm
<b>Djup:</b>	
Vostro 1014	242,5 mm
Vostro 1015	247,9 mm
Vikt:	

minst	2,30 kg med ett 6-cellsbatteri
högst	2,50 kg med ett 6-cellsbatteri

<b>Miljö</b>	
Temperaturintervall:	
Drift	0 till 35 °C
Förvaring	-40 till 65 °C
Relativ luftfuktighet (maximal):	
Drift	10 % till 90 % (icke-kondenserande)
Förvaring	5 % till 95 % (icke-kondenserande)
Luftburen föroreningsnivå	G2 eller lägre enligt ANSI/ISA-S71.04-1985

[Tillbaka till innehållssidan](#)

[Tillbaka till innehållssidan](#)

## Arbeta med datorn

Dell™ Vostro™ 1014/1015 Servicehandbok

- [Innan du arbetar inuti datorn](#)
- [Rekommenderade verktyg](#)
- [Stänga av datorn](#)
- [När du har arbetat inuti datorn](#)

### Innan du arbetar inuti datorn

Följ säkerhetsanvisningarna nedan för att skydda dig och datorn mot potentiella skador. Om inget annat anges förutsätts i varje procedur i det här dokumentet att följande villkor har uppfyllts:

- 1 Du har utfört stegen i [Arbeta med datorn](#).
- 1 Du har läst säkerhetsinformationen som medföljde datorn.
- 1 En komponent kan bytas ut eller – om den köpts separat – installeras i omvänd ordning jämfört med borttagningsproceduren.

**⚠ VARNING!** Innan du utför något arbete inuti datorn ska du läsa säkerhetsinstruktionerna som medföljde datorn. Mer säkerhetsinformation finns på hemsidan för regelefterlevnad på [www.dell.com/regulatory\\_compliance](http://www.dell.com/regulatory_compliance).

**⚠ VIKTIGT!** Många reparationer ska endast utföras av certifierade servicetekniker. Du bör endast utföra felsökning och enkla reparationer enligt vad som auktoriserats i din produktokumentation, eller efter instruktioner från service- och support-teamet online eller per telefon. Skada som orsakats av servicetekniker som inte är auktoriserade av Dell täcks inte av garantin. Läs och följ den säkerhetsinformation som medföljde produkten.

**⚠ VIKTIGT!** Undvik elektrostatiska urladdningar genom att jorda dig själv. Använd ett antistatarmband eller vidrör en omålad metallyta (t.ex. en kontakt på datorns baksida) med jämna mellanrum.

**⚠ VIKTIGT!** Hantera komponenter och kort varsamt. Rör inte komponenterna eller kontakterna på ett kort. Håll kortet i kanterna eller i hållaren av metall. Håll alltid en komponent, t.ex. en processor, i kanten och aldrig i stiften.

**⚠ VIKTIGT!** När du kopplar bort en kabel ska du alltid dra i kontakten eller i dess dragflik, inte i själva kabeln. Vissa kablar har kontakter med låsflıklar. Tryck i så fall in låsflikarna innan du kopplar ur kabeln. Dra isär kontakterna rakt ifrån varandra så att inga kontaktstift böjs. Se även till att båda kontakterna är korrekt inriktade innan du kopplar in kabeln.

**🔍 OBS!** Färgen på datorn och vissa komponenter kan skilja sig från vad som visas i det här dokumentet.

Undvik skada i datorn genom att genomföra nedanstående åtgärder innan du börjar arbeta i den.

1. Se till att arbetsytan är ren och plan så att inte datorhöljet repas.
2. Stäng av datorn (se [Stänga av datorn](#)).
3. Om datorn är ansluten (dockad) till en dockningsstation frigör du den.

**⚠ VIKTIGT!** Om du ska koppla bort en nätverkskabel kopplar du först bort den från datorn och sedan från nätverksenheten.

4. Koppla bort alla nätverkskablar från datorn.
5. Koppla bort datorn och alla anslutna enheter från eluttagen.
6. Koppla bort alla eventuella adaptrar från datorn.
7. Stäng skärmen och lägg datorn upp och ned på en plan yta.

**⚠ VIKTIGT!** När du ska utföra service på datorn måste du först ta ut huvudbatteriet. I annat fall kan moderkortet skadas.

8. Ta bort huvudbatteriet (se [Batteri](#)).
9. Vänd tillbaka datorn.
10. Öppna bildskärmen.
11. Tryck på strömknappen så att moderkortet jordas.

**⚠ VIKTIGT!** Undvik elektriska stötar genom att alltid koppla loss datorn från eluttaget innan du öppnar bildskärmen.

**⚠ VIKTIGT!** Jorda dig genom att röra vid en omålad metallyta, till exempel metallen på datorns baksida, innan du vidrör något inuti datorn. Ta då och då på en omålad metallyta för att ta bort eventuell statisk elektricitet som kan skada de interna komponenterna.

12. Ta bort alla eventuella installerade ExpressCard-kort eller smartkort från kortplatserna.
13. Ta bort hårddisken (se [Hårddisk](#)).

### Rekommenderade verktyg

Följande verktyg kan komma att behövas för att kunna genomföra procedurerna i detta dokument:


- 1 Liten spårskruvmejsel
- 1 Stjärnskruvmejsel #0
- 1 Stjärnskruvmejsel #1
- 1 Liten plastrits
- 1 CD-skiva med BIOS-uppdateringsprogram

### Stänga av datorn

**⚠ VIKTIGT!** Undvik att data går förlorade genom att spara och stänga alla öppna filer och avsluta alla program innan du stänger av datorn.

1. Stänga av operativsystemet:

1 | Windows Vista®:

Klicka på **Start** , sedan på pilen längst ned till höger på **Startmenyn**, som visas nedan, och sedan på **Stäng av**.



1 | Windows® XP:

Klicka på **Start** → **Stäng av datorn** → **Stäng av**.

Datorn stängs av när operativsystemets avstängningsprocedur är klar.

2. Kontrollera att datorn och alla anslutna enheter är avstängda. Om datorn eller någon ansluten enhet inte stängdes av automatiskt när du stängde av operativsystemet trycker du ned strömknappen i ungefär fyra sekunder för att stänga av dem.


---

## När du har arbetat inuti datorn

När du har bytt ut delar inuti datorn kontrollerar du att alla externa enheter, kort och kablar är anslutna innan du startar datorn.

 **VIKTIGT! Undvik att skada datorn genom att enbart använda det batteri som är utformat för just den här Dell-datorn. Använd inte batterier som är utformade för andra Dell-datorer.**

1. Anslut externa enheter, t.ex. en portreplikator, ett externt batteri eller en dockningsstation, och sätt tillbaka eventuella kort (t.ex. ExpressCard-kort).
2. Anslut telefon- eller nätverkskablar till datorn.

 **VIKTIGT! Anslut alltid nätverkskabeln till nätverksenheten först och sedan till datorn.**

3. Sätt tillbaka [batteriet](#).
4. Anslut datorn och alla anslutna enheter till eluttagen.
5. Starta datorn.

[Tillbaka till innehållssidan](#)